

Pirkanmaan hyvinvointialueen neuvolasuunnitelma vuosille 2023-2026

LUONNOS



Sisällys (1/2)

- Tiivistelmä
- Johdanto
- Indikaattoritietoja väestöstä
- Neuvoloiden ja kehitystä tukevien palveluiden johtaminen
- Neuvolapalvelut
- Neuvolapalveluiden henkilöstöresurssit
- Kehitystä tukevat palvelut
- Neurolan yhteistyö muiden palveluntuottajien kanssa
- Perhekeskus
- Suun terveydenhuolto

Sisällys (2/2)

- Hyvinvoinnin edistämisen painopisteet neuvolatyössä
- Hyvinvoinnin edistämisen painopisteet neuvolatyössä
- Neuvoloiden ja kehitystä tukevien palveluiden kehittämisen suuntaviivat
- Neuvolatyön arviointi ja seuranta
- Suunnitelman laatijat
- Lähteet
- Yhteystiedot

Tiivistelmä

Pirkanmaan hyvinvointialue on aloittanut toimintansa vuonna 2023. Organisaation rakenteet ovat nyt muotoutuneet, seuraavaksi siirrymme palveluiden yhtenäistämiseen ja kehittämiseen. Tämä aluevaltuuston hyväksymä ensimmäinen Pirkanmaan hyvinvointialueen yhteinen neuvolasuunnitelma toimii yhtenä ohjaavana asiakirjana neuvolan tulevassa palvelumuotoilussa.

Pirkanmaan hyvinvointialueen neuvolasuunnitelmassa kuvataan neuvolan ja kehitystä tukevien palveluiden asiakkuudet, saavutettavuus, toiminnan sisältö, yhteistyömuodot, henkilöstömitoitukset ja johtaminen.

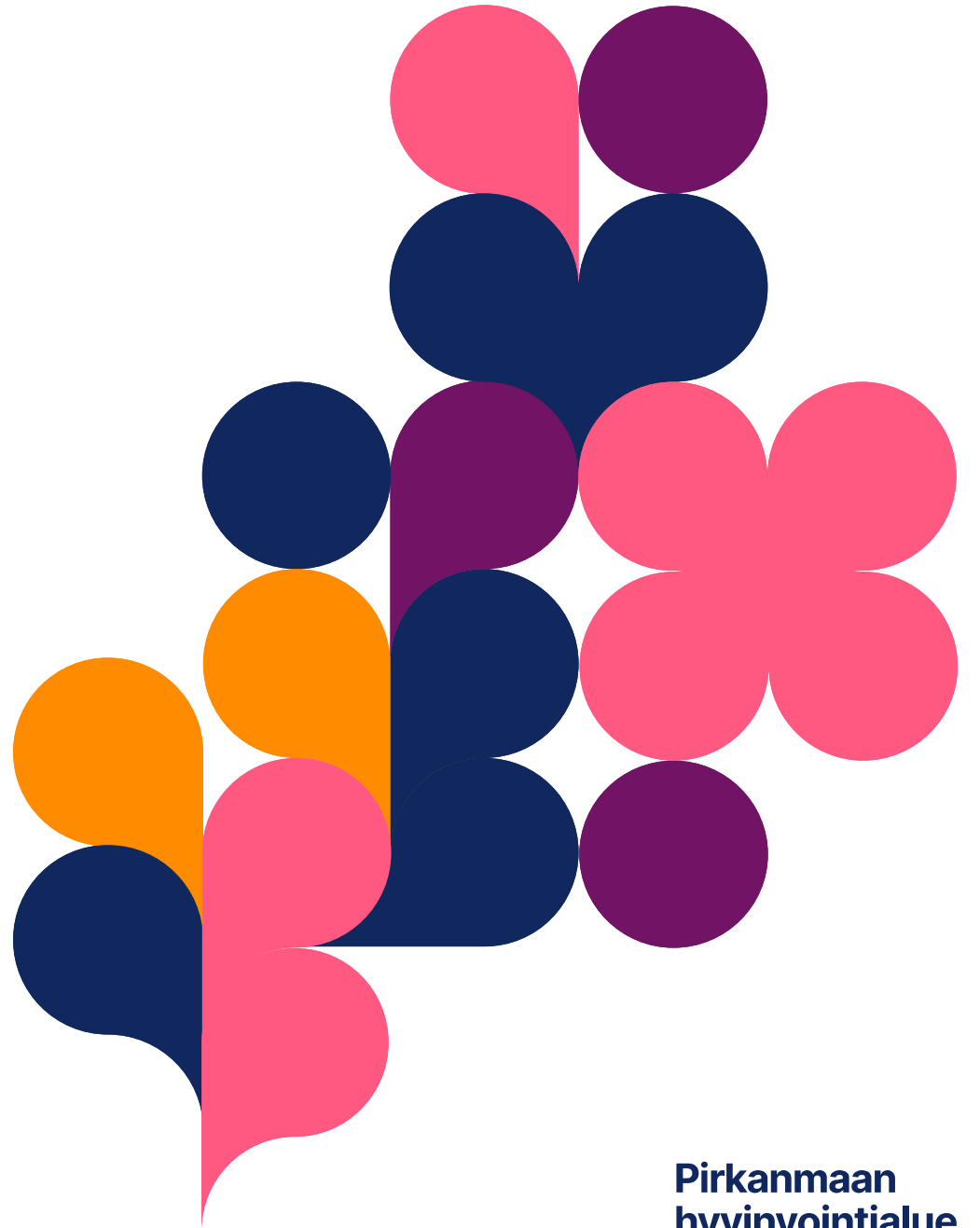
Neuvolasuunnitelmassa kuvataan hyvinvointialueen strategiasta johdetut ja hyvinvointisuunnitelmaan sekä neuvolasuunnitelmaan valitut kärkiteemat, joita seurataan suunnitelmakauden ajan.

Kärkiteemat ovat yksilöllisten hyvinvointia edistävien valintojen mahdollistaminen, liikkumisen ja aktiivisuuden edistäminen, mielen hyvinvoinnin edistäminen ja tukeminen, osallisuuden ja yhteisöllisyyden lisääminen sekä arjen turvallisuuden lisääminen ja hyvinvointia edistävä elinympäristö.

Neuvolapalveluiden ennaltaehkäisevät, vapaaehtoiset ja maksuttomat palvelut tukevat neuvolapalveluiden matalan kynnyksen käyttöä.

Johdanto

LUONNOS





Johdanto (1/3)

- Terveystieteiden tutkimuskeskus (2010, 15 §) velvoittaa hyvinvointialueita laatimaan alueellisen neuvolasuunnitelman valtuustokausittain hyvinvointialueen vastuulla olevien neuvolapalvelujen toteuttamiseksi. Alueellinen neuvolasuunnitelma hyväksytään hyvinvointialueen aluevaltuustossa, ja se on tarkistettava tarvittaessa. Alueellinen neuvolasuunnitelma on osa alueellista lasten ja nuorten hyvinvointisuunnitelmaa.
- Neuvolapalvelut ovat lakisääteisiä, ennaltaehkäiseviä, asiakkaille ilmaisia ja saatavilla kaikille lasta odottaville, alle kouluikäisille lapsille ja heidän perheille. Palvelu mahdollistaa varhaisen tuen perheille kustannusvaikuttavasti ja tehokkaasti.

Johdanto (2/3)

- Neuvolapalvelujen perustan muodostavat määräaikaisten terveystarkastukset, joihin sisältyy terveysneuvontaa. Neuvolassa arvioidaan lasta odottavien vanhempien sekä lapsen ja hänen perheen tilanne kokonaisvaltaisesti ja kohdennetaan lisätukea sitä tarvitseville. Haasteiden ja mahdollisten palvelutarpeiden tunnistaminen ja ohjaus tarvittaessa muihin palveluihin kuuluvat neuvolan perustehtävään.
- Muun muassa vanhempien uupumus, erilaiset mielenterveyden häiriöt, sosioekonomiset haasteet, lapsuusajan haitalliset kokemukset sekä tarkkaavuuteen ja käyttäytymiseen liittyvät haasteet näkyvät yhä vahvemmin neuvolatyön arjessa, mihin neuvolan tulee pystyä vastaamaan yhä paremmin.
- Mielenterveyden ja varhaisen vuorovaikutuksen tukeminen, häiriöiden tunnistaminen ja niiden erilaisten hoitopolkujen hyödyntäminen ovat nousseet terveystarkastusten ohella yhdeksi keskeisimmistä neuvolatyön tehtävistä.



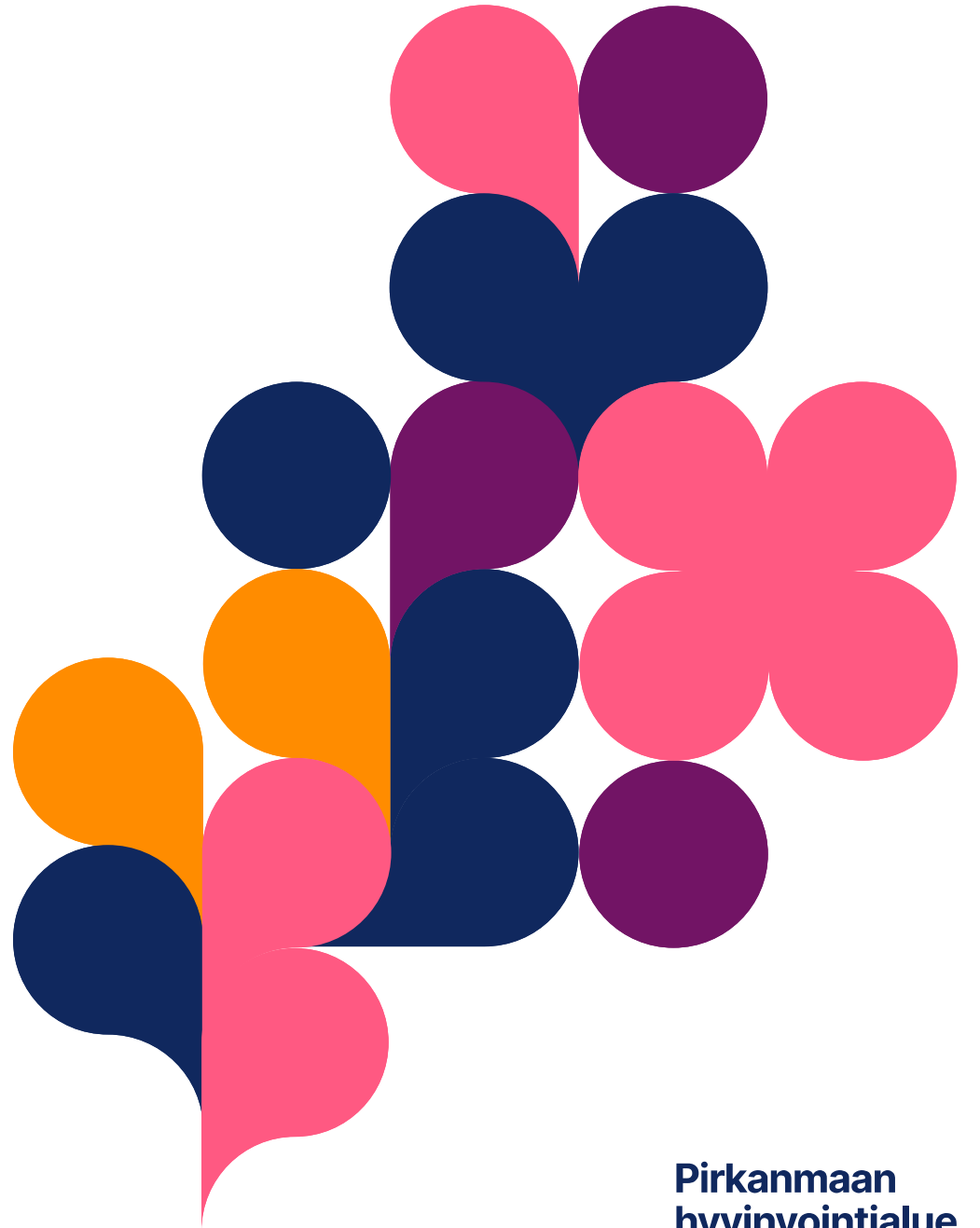
Johdanto (3/3)

- Raskaus ja vauva-aika muovaavat lapsen myöhempää terveyttä, mielenterveyttä, hyvinvointia ja toimintakykyä.
- Neuvolatyön vaikuttavuudesta on tutkimusnäyttöä, esimerkiksi kotikäyntityön on todettu vähentävän varhaisvaiheen mielenterveysongelmia.
- Hoidon jatkuvuus on noussut esiin useissa hoidon laatua ja asiakastyytyväisyyttä koskevissa tutkimuksissa. Hoidon jatkuvuutta tukee riittävä resursointi ja yhdistetty äitiys- ja lastenneuvolatyö, joka lisää työntekijän tuttuutta, työn vaikuttavuutta ja asiakastyytyväisyyttä. Tutkimusten mukaan tuttu ammattilainen madaltaa asiakkaan kynnystä ottaa puheeksi vaikeitakin asioita ja tehostaa esimerkiksi masennuksesta toipumista, mielenterveydenhäiriöiden tunnistamista sekä varhaisen vaiheen tukea ja hoitoa.
- Hyvinvointialueille siirtyminen tarjoaa erinomaisen mahdollisuuden muodostaa neuvolatoiminnasta uusi kokonaiskuva tarkastelemalla aiempia kuntakohtaisia eroja ja luomalla yhtenäisen uusi suunnitelma neuvolatoiminnasta. Neuvolapalveluiden tulee jatkossakin integroitua muihin sosiaali- ja terveyspalveluihin kehittyen ja uudistuen ajan ja asiakkaiden muuttuvien tarpeiden mukaisesti.



Indikaattoritietoja väestöstä

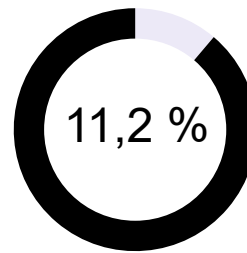
LUONNOS



Väestötason tietoa lapsiperheistä

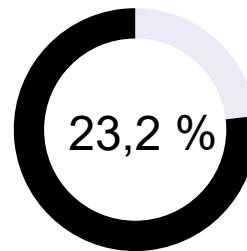
- Vuonna 2022 Pirkanmaan hyvinvointialueella lapsiperheitä (perheitä, joissa on alle 18-vuotiaita lapsia) oli 52 970 (37,9 % kaikista perheistä), joista 23 524 oli perheitä, joissa oli alle 7-vuotiaita lapsia (44,4 % lapsiperheistä).
- Pirkanmaan hyvinvointialueen sisällä kunnat ovat hyvin erilaisia muun muassa pienituloisten ja toimeentulotukea saaneiden perheiden sekä maahanmuuttajaväestön osuuksien suhteen.

Lasten
pienituloisuusaste
(2021)



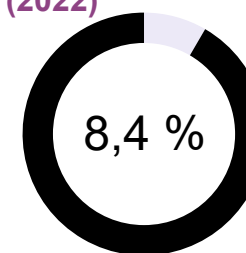
11,5 % vuonna 2017

Yhden vanhemman
perheet,
lapsiperheistä
(2021)



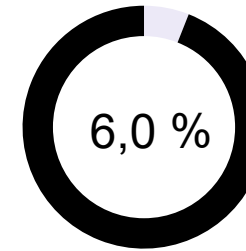
21,5 % vuonna 2017

Toimeentulotukea
saaneet
lapsiperheet,
lapsiperheistä
(2022)



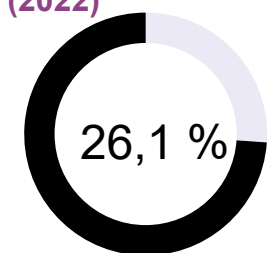
11,0 % vuonna 2017

Ulkomaalais-
taustaisten osuus
(2022)



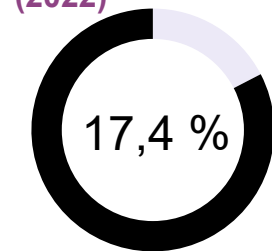
4,7 % vuonna 2017

Ahtaasti asuvat
lapsiasuntokunnat,
kaikista
lapsiasuntokunnista
(2022)



29 % vuonna 2017

Avioeroja 25-64-
vuotiailla / 1000
vastaavan ikäistä
naimisissa olevaa
(2022)



18,3 % vuonna 2017

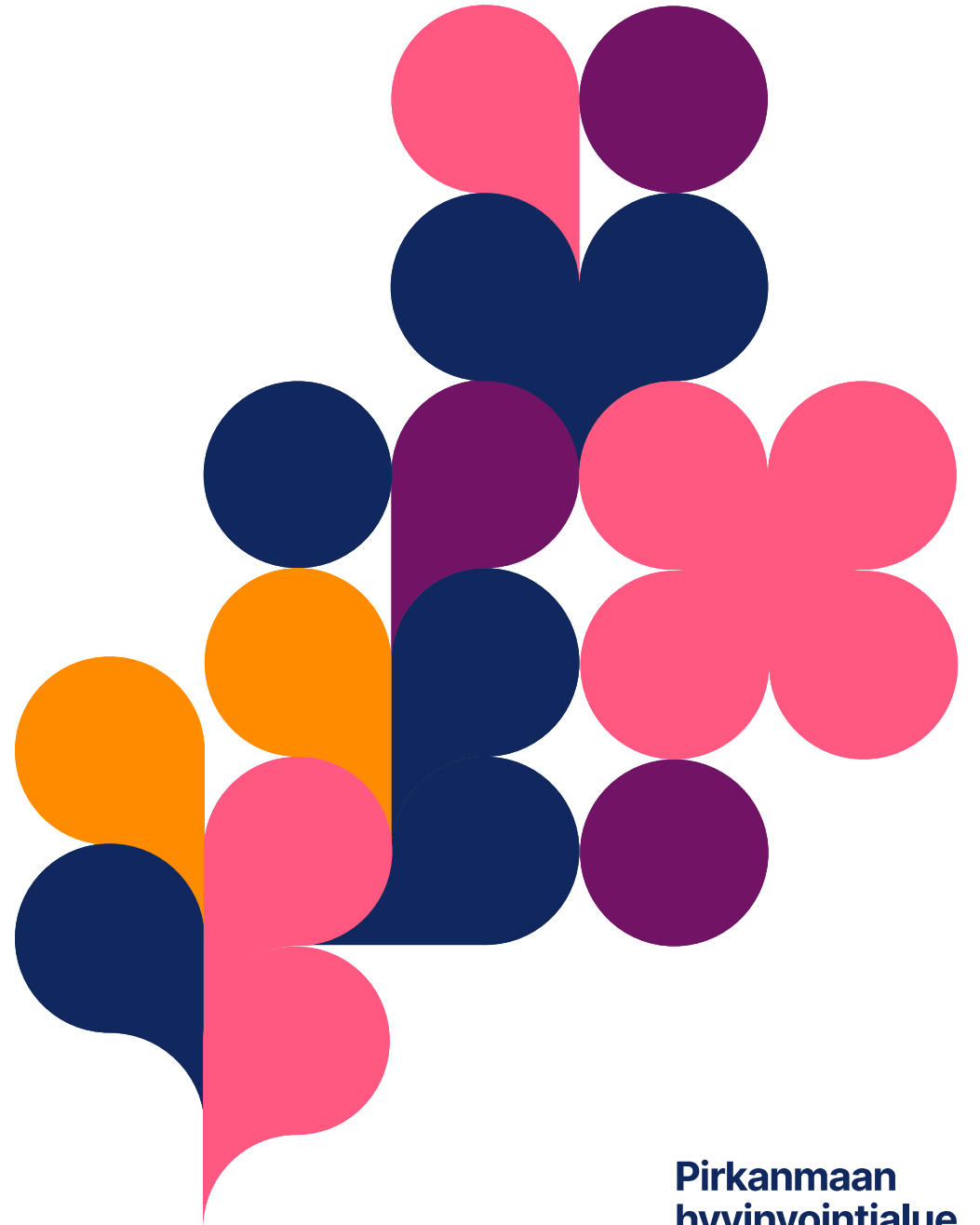
Syntyvyys ja alle kouluikäisten määrä Pirkanmaalla (2022)

- Pirkanmaan hyvinvointialueella syntyvyys on hieman matalampaa kuin muussa maassa keskimäärin. Vuonna 2022 Pirkanmaan hyvinvointialueella syntyi elävänä 4 301 lasta ja neuvolaikäisiä lapsia (0–6-vuotiaita) oli 32 510.
- Pirkanmaan hyvinvointialueen sisällä kunnat ovat hyvin erilaisia syntyvyyden ja neuvolaikäisten lasten suhteen.

Etelä			Länsi			Pohjoinen		
Kunta	Elävänä syntyneet	0–6-vuotiaat	Kunta	Elävänä syntyneet	0–6-vuotiaat	Kunta	Elävänä syntyneet	0–6-vuotiaat
Akaa	99	936	Hämeenkyrö	73	670	Juupajoki	9	80
Kangasala	287	2 488	Ikaalinen	27	326	Mänttä-Vilppula	53	400
Kuhmoinen	10	67	Kihniö	12	64	Orivesi	66	467
Lempäälä	254	2 073	Nokia	315	2 424	Pirkkala	187	1 557
Pälkäne	37	340	Parkano	39	327	Ruovesi	22	173
Urjala	24	217	Punkalaidun	13	123	Tampere	2 099	14 111
Valkeakoski	137	1 153	Sastamala	143	1 214	Virrat	34	280
Vesilahti	34	319	Ylöjärvi	327	2 701			
Yhteensä	882	7593		949	7 849		2470	17 068

Neuvoloiden ja kehitystä tukevien palveluiden johtaminen

LUONNOS





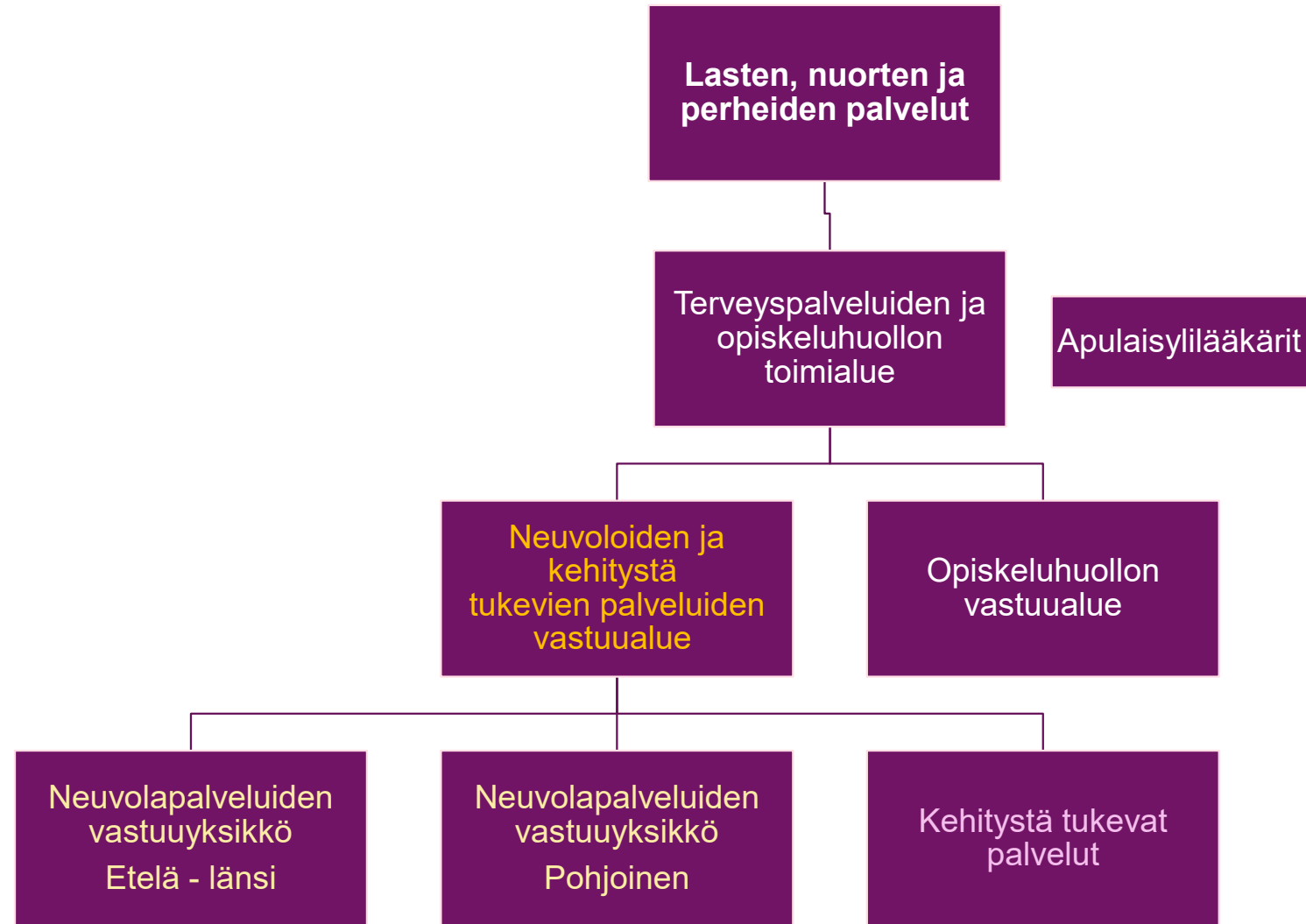
Järjestämisvastuu

- Neuvolapalvelut järjestetään pääsääntöisesti hyvinvointialueen omana toimintana sekä
 - yhteistyössä allianssimallilla Mehiläinen terveyspalvelut kanssa (Tesoma).
 - yhteistyössä Kihniön ja Parkanon (Pihlajalinna), Mänttä-Vilppulan ja Juupajoen (Pihlajalinna) sekä Virtojen ja Ruoveden (Keiturin Sote) ulkoistuskuntien kanssa.
- Kaikilla toimijoilla on yhtäläiset velvollisuudet toteuttaa Pirhan neuvolatyön linjauksia.

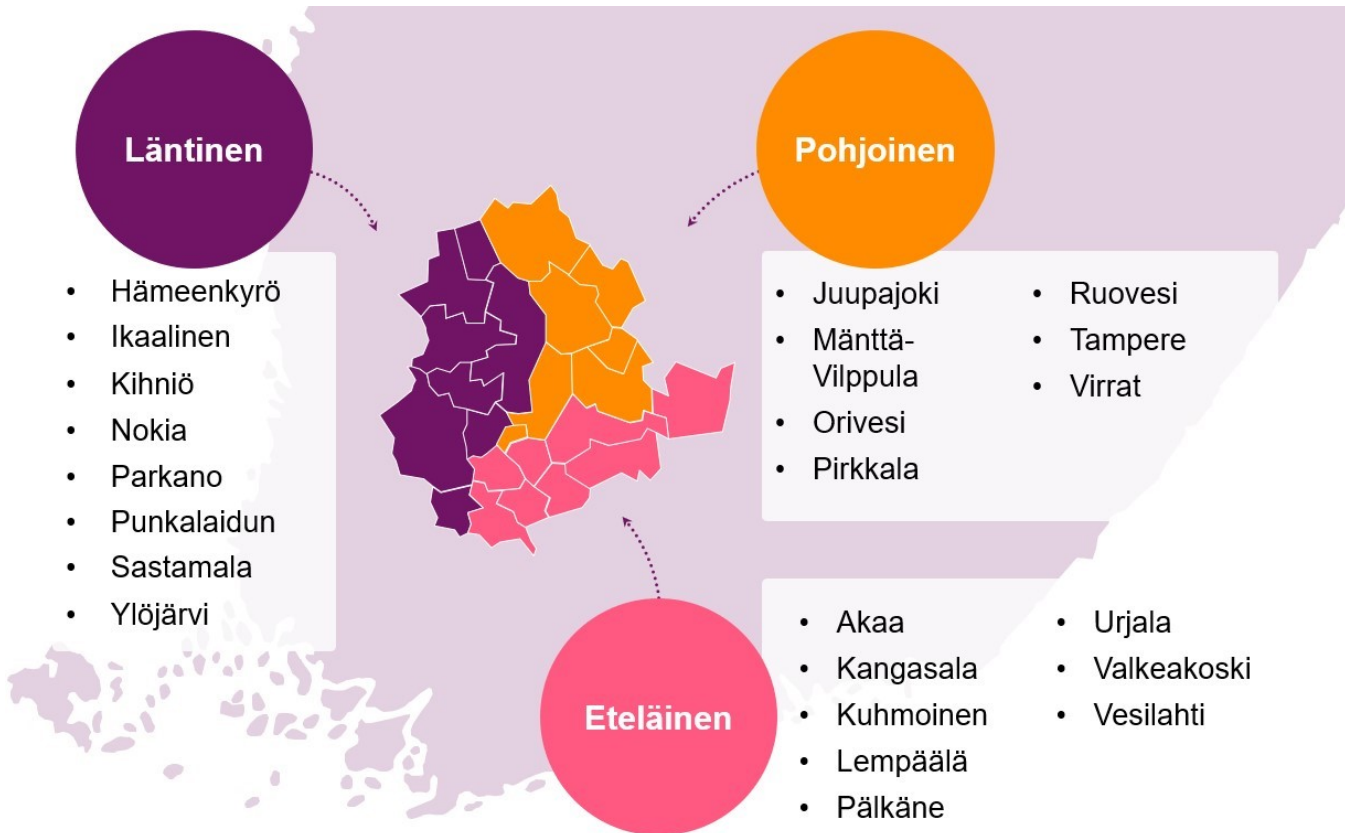
Organisoituminen

- Neuvolapalvelut kuuluvat Pirkanmaan hyvinvointialueella Lasten, nuorten ja perheiden palvelulinjan Terveyspalvelut ja opiskeluhoolto -toimialueelle.
- Toimialueen kahta vastuualuetta johtaa toimialuejohtaja. Neuvoloiden ja kehitystä tukevien palveluiden vastuualuetta johtaa palvelujohtaja (vastuualuejohtaja). Alueilla palvelupäälliköt johtavat alueensa vastuuyksiköitä.
- Lääketieteellistä toiminnasta vastaavat ja toimialueen lääkäreiden esihenkilöinä toimivat toimialueen kaksi apulaisyliääkärinä toimivat myös useat sote-asemien terveyskeskuslääkärit.

**Pirkanmaan
hyvinvointialue**



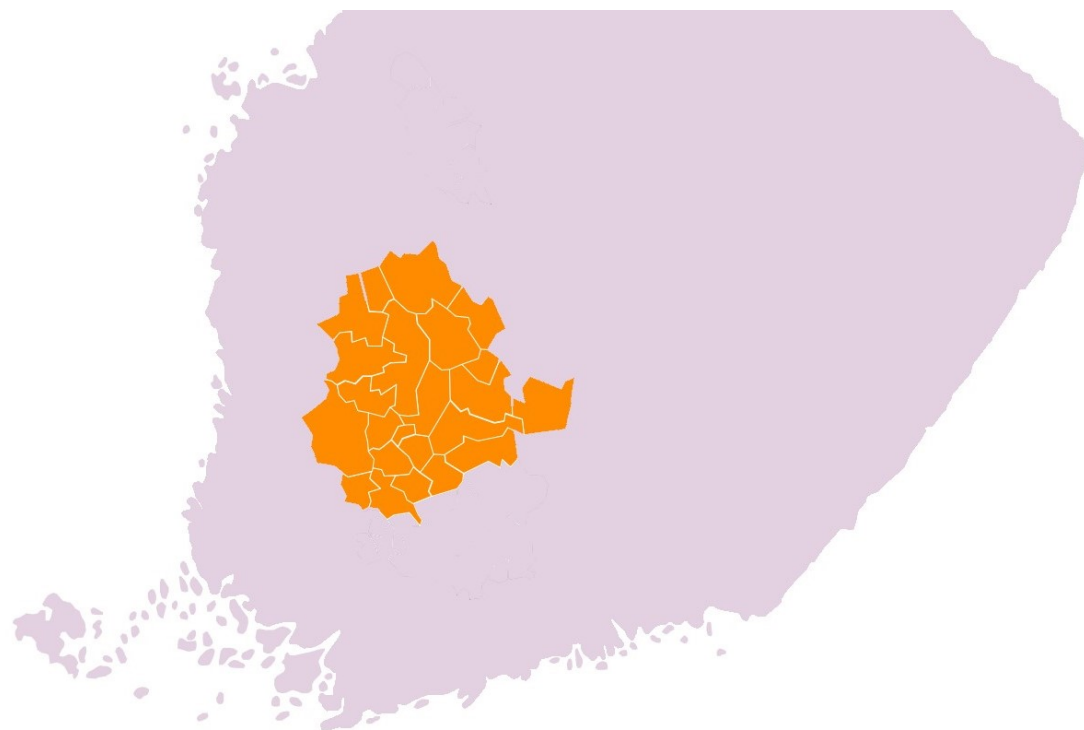
Neuvolatyön johtamisen alueet



- Organisaatiouudistuksessa hyvinvointialue jaettiin maantieteellisesti kolmeen lähijohtamisalueeseen helpottamaan väestöpohjaltaan Suomen suurimman hyvinvointialueen johtamista.
- Eteläisellä ja läntisellä lähijohtamisalueella toimii molemmilla alueilla kaksi terveydenhoitajien lähiesihenkilöä/osastonhoitajaa. Pohjoisella alueella työskentelee yhteensä neljä lähiesihenkilöä/osastonhoitajaa neuvolapalveluissa.
- Lähiesihenkilöllä on tiimissään useamman asiantuntijakunnan alueella yhteensä 20 – 30 terveydenhoitajaa.

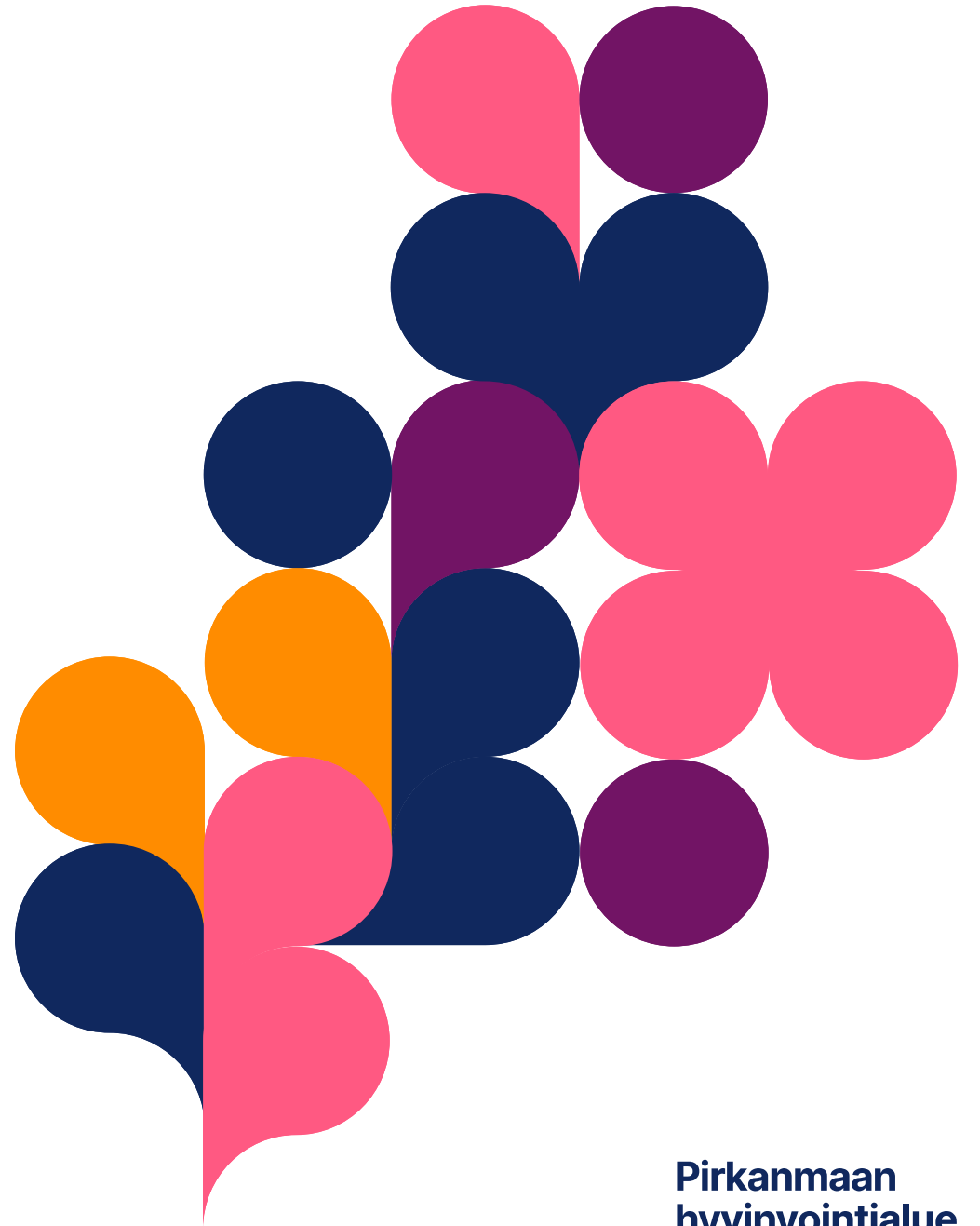
Kehitystä tukevien palveluiden johtamisen alue

- Kehitystä tukevat palvelut sisältävät neuvolapsykologien, lasten neuropsykologien, puheterapian, peruspalveluita tukevan lastenlääkärityön ja lasten neuropsykiatristen haasteiden tukitiimin (nepsy-tiimi).
- Kehitystä tukevat palvelut kattavat koko Pirkanmaan alueen.
- Kehitystä tukevissa palveluissa lähiesihenkilöinä toimivat johtava psykologi ja johtava puheterapeutti sekä vastaavat puheterapeutit läntisellä ja eteläisellä lähijohtamisalueilla. Yksikössä on yhteensä 75 henkilötyövuotta.



Neuvolapalvelut

LUONNOS



Neuvolapalveluiden tarjonta

Ehkäisy- ja seksuaaliterveyspalvelut tarjotaan yksilöille ja pareille. Ehkäisy- ja seksuaaliterveyspalveluja tuotetaan useissa eri palveluissa kuten äitiysneuvolassa, erillisissä ehkäisyneuvoloissa, koulu- ja opiskeluterveydenhuollossa tai terveysasemilla.

Äitiysneuvolapalvelut on tarkoitettu raskaana oleville ja heidän perheilleen. Äitiysneuvolapalveluita tarjotaan raskauden alusta aina synnytyksen jälkitarkastukseen asti. Äitiysneuvolapalvelua voidaan tarjota jo raskautta suunniteltaessa sekä raskauden keskenmenon jälkeen.

Lastenneuvolapalvelut on tarkoitettu alle kouluikäisille lapsille ja heidän perheilleensä. Lastenneuvolapalveluita tarjotaan lapsen syntymästä siihen asti, kunnes lapsi on oppivelvollisuusikäinen. Yhdistetyssä äitiys- ja lastenneuvolatoiminnassa asiakkuus jatkuu luonnollisena perhekohtaisena jatkumona.

Neuvolapalveluihin oikeutetut asiakkaat



- Neuvolan asiakkuuteen hyvinvointialueella ovat oikeutettuja kaikki palvelun kohderyhmään kuuluvat kuntalaiset. Asiakkaalla on tällöin kotipaikkaoikeus jossakin Pirkanmaan hyvinvointialueen 23 kunnassa.
- Neuvolan asiakkuuteen ovat oikeutettuja myös pakolaiset ja turvapaikanhakijat. Turvapaikanhakijoiden, paperittomien ja muiden erityisryhmien palveluista laaditaan jatkossa erillinen lakiperustainen ja STM:n ohjeistuksiin ja mahdollisiin hyvinvointialueen linjauksiin perustuva ohje.
- Neuvolapalvelut kuuluvat asiakkaan valinnanvapauden piiriin osana sote-aseman valintaa.
- Myös sijaishuollossa oleva lapsi on oikeutettu hyvinvointialueen palveluihin. Sijoittava hyvinvointialue maksaa palvelusta aiheutuvat kustannukset.

Äitiys- ja lastenneuvolapalvelut

- Pirkanmaan hyvinvointialueella neuvolatoimintaa järjestetään lähtötilanteessa sekä erillisenä että yhdistettynä äitiys- ja lastenneuvolatoimintana. Yhdistetyssä äitiys- ja lastenneuvolassa terveydenhoitaja ja lääkäri toimivat yhteistyössä perheen kanssa äidin raskausajasta siihen saakka kunnes oppivelvollisuus alkaa.
- Neuvolatyön määräaikaisten terveystarkastusten käyntirunko pohjautuu Valtioneuvoston asetukseen neuvolatoiminnasta, koulu- ja opiskeluterveydenhuollosta sekä lasten ja nuorten ehkäisevästä suun terveydenhuollosta (338/201, 15 §) ja sisällöt pohjautuvat Terveyden ja hyvinvoinnin laitoksen ylläpitämään NEUKO-tietokantaan, joka sisältää näyttöön perustuvaa tietoa sekä kansalliset ohjeistukset ja suositukset neuvolatoimintaan liittyen.



Neuvolan asiakaspalautekyselyn (Terveyden ja hyvinvoinnin laitos 2021) mukaan Pirkanmaalla neuvolapalveluihin ollaan pääsääntöisesti tyytyväisiä (kokonaisarvio palvelusta 4,7, asteikko 1–5).

Heikoimmat keskiarvotulokset Pirkanmaalla saivat oheispalvelujen tarjonta (tuki eri alojen ammattilaisilta neuvolan järjestämänä esimerkiksi ravitsemus- tai puheterapia; 4,2), henkilökunnan tavoitettavuus (4,1) ja sähköinen asiointi (3,9).



Äitiys- ja lastenneuvolapalveluiden sisältö

- Äitiysneuvolassa seurataan raskauden etenemistä ja synnytyksen jälkeen vauvan, synnyttäneen ja koko perheen hyvinvointia. Lastenneuvolassa seurataan ja tuetaan lapsen kasvua, kehitystä ja terveyttä sekä koko perheen hyvinvointia.
- Äitiys- ja lastenneuvolapalvelut perustuvat määräaikaisiin terveystarkastuksiin, joista osa on laajoja terveystarkastuksia. Laaja terveystarkastus toteutetaan yhteistyössä terveydenhoitajan ja lääkärin kanssa siten, että lääkäri ja terveydenhoitaja tapaavat perheen samalla vastaanottokäynnillä tai erillisillä käynneillä.
- Määräaikaisten käyntien lisäksi neuvolan asiakkaille järjestetään yksilöllisen tarpeen mukaan lisäkäyntejä. Mikäli neuvolassa havaitaan asiakkaan tai perheen jäävän pois määräaikaista terveystarkastuksista, tarkastuksista pois jäävien tuen tarve tulee selvittää.
- Olennainen osa määräaikaisten terveystarkastusten sisällöstä koostuu perheen tarpeiden ja lapsen kehitysvaiheen mukaisesta terveystarkastuksesta. Terveystarkastuksen on sisällettävä näyttöön perustuvaa tietoa. Neuvonta voidaan toteuttaa yksilöllisesti, ryhmässä ja yhteisöllisesti.
- Määräaikaisten tarkastusten sisällä toteutetaan kansallisen rokotusohjelman mukaiset rokotukset sekä vanhemmuuslain mukaiset toimet.
- Neuvola tekee monialaista työtä muiden ammattilaisten kanssa perheiden hyvinvoinnin edistämiseksi.

Terveystarkastukset äitiysneuvolassa (THL)

Lasta odottavalle perheelle tarjotaan raskausaikana keskimäärin 10 kertaa terveydenhoitajan ja kaksi kertaa lääkärin vastaanotto, kotikäynti synnytyksen jälkeen sekä synnytyksen jälkitarkastus.

Odotusajan laajassa terveys- tarkastuksessa arvioidaan molempien vanhempien hyvinvointia ja tuen tarpeita. Raskauden seurantaan kuuluu kaksi maksutonta seulontaultraäänitutkimusta. Ensimmäistä lastaan odottaville perheille järjestetään perhevalmennusta.

Ajankohta*	Pariteetti*	Määräaikainen terveystarkastus ja sen tekijä
rv 6.–8.	e,u	Ensikontakti: puhelimessa tai tarvittaessa kasvokkain tapahtuva palvelutarpeen arviointi
rv 8.–10.	e,u	Ensikäynti terveydenhoitajalle/kätilölle
rv 13.–18.	e,u	Lasta odottavan perheen laaja terveystarkastus: terveydenhoitajan/kätilön osuus
rv 13.–18.	e,u	Lasta odottavan perheen laaja terveystarkastus: lääkärin osuus
rv 22.–24.	e,u	Terveydenhoitaja/kätilö
rv 26.–28.	e	Terveydenhoitaja/kätilö
rv 30.–32.	e,u	Terveydenhoitajan/kätilön vastaanotto- tai kotikäynti ensisynnyttäjälle
rv 35.–36.	e,u	Lääkäri
rv 37.–41.	e,u	Terveydenhoitajan/kätilön vastaanottokäynti 2 viikon välein, tarvittaessa tiheämmin
Synnytys		
1.–7. vrk kotiutuksesta	e,u	Terveydenhoitajan/kätilön vastaanotto tai kotikäynti
5.-12 vko	e,u	Synnytyksen jälkitarkastus, jonka tekee lääkäri (tai terveydenhoitaja/kätilö)

*rv=raskausviikko

*e=ensisynnyttäjä, u=uudelleensynnyttäjä

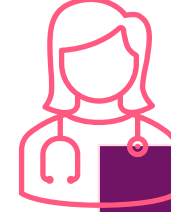
Lisäkäynnit äitiysneuvolassa

Määräaikaisten käyntien lisäksi neuvolan asiakkaille järjestetään yksilöllisen tarpeen mukaan lisäkäyntejä ja tarvittaessa laaditaan yksilöllinen hyvinvointi- ja terveystsuunnitelma. Lisäkäyntejä tarvitaan yhä enemmän.



Lisäkäyntien aiheita terveydenhoitajalla voivat olla:

- riskiraskauden seuranta
- mielenterveys- ja päihdeongelmat
- raskausdiabetes
- mielenterveyden ongelmat
- synnytyspelko
- loppuraskauden terveysongelmat, sikiön tarjonta
- imetysohjaus
- seksuaalineuvonta



Lisäkäyntien aiheita lääkärillä voivat olla:

- riskiraskauden seuranta
- loppuraskauden terveysongelmat
- raskaana olevan työkyvyn arviointi

Perhevalmennus

- Perhevalmennuksen tavoitteena on valmentaa perhettä synnytykseen, imetykseen, lapsen hoitoon ja kasvatukseen sekä vanhemmuuteen. Lisäksi tavoitteena on vahvistaa vanhempien tietoja ja taitoja lapsen hoidosta, vanhemmuudesta, terveydestä ja terveystottumuksista. Valmennus sisältää näyttöön perustuvan ja tarpeiden mukaisen terveysneuvonnan lasta odottaville vanhemmille.
- Perhevalmennus toteutetaan monialaisena yhteistyönä mm. neuvolapsykologien, suun terveydenhuollon ja 3. sektorin toimijoiden (MLL, seurakunta) kanssa. Perhevalmennuksia järjestetään ryhmämuotoisesti sekä kasvokkain että etäyhteyden välityksellä sekä messu- ja työpajatyyllisenä toimintana.
- Syksyllä 2023 aloitetaan perhevalmennuksen kehittäminen, jossa huomioidaan perhevalmennuksen helppo saavutettavuus sähköisellä perhevalmennuksella, yhteisöllisyys ja vertaistuen mahdollisuudet ryhmämuotoisissa toiminnoissa ja perheiden osallistaminen palvelun kehittämiseen ja osallistumistapaan.

Terveystarkastukset lastenneuvolassa (THL)

Lastenneuvola tarjoaa säännölliset, erityisesti vauva-aikaan painottuvat terveystarkastukset kouluikään asti. Laajat terveystarkastukset ajoittuvat lapsen 4 kuukauden, 18 kuukauden ja 4 vuoden ikään ja niihin kuuluu sekä terveydenhoitajan että lääkärin terveystarkastus.

Laajoissa terveystarkastuksissa käsitellään lapsen terveyteen, kasvuun ja kehitykseen sekä mahdollisiin erityistarpeisiin liittyviä seikkoja ja huomioidaan koko perheen hyvinvointi. Laajoihin terveystarkastuksiin pyydetään myös varhaiskasvatuksen laatima kuvaus lapsesta, mikäli lapsi on varhaiskasvatuksen piirissä. Osa terveystarkastuksista voidaan järjestää myös ryhmämuotoisesti.

**Pirkanmaan
hyvinvointialue**

Ajankohta	Laaja terveys-tarkastus	Lääkärin-tarkastus	Terveydenhoitajan tarkastus	Terveydenhoitajan tekemä suun arvio
0–1 viikkoa	Ei	Ei	Kyllä (kotikäynti)	Ei
1–4 viikkoa	Ei	Ei	kyllä	Ei
4–6 viikkoa	Ei	kyllä	kyllä	Ei
2 kuukautta	Ei	Ei	kyllä	Ei
3 kuukautta	Ei	Ei	kyllä	Ei
4 kuukautta	kyllä	kyllä	kyllä	Ei
5 kuukautta	Ei	Ei	kyllä	Ei
6 kuukautta	Ei	Ei	kyllä	Ei
8 kuukautta	Ei	kyllä	kyllä	Ei
(10 kuukautta)	Ei	Ei	(kyllä)	Ei
12 kuukautta	Ei	Ei	kyllä	kyllä tai 18 kk

Ajankohta	Laaja terveys-tarkastus	Lääkärin tarkastus	Terveydenhoitajan tarkastus	Suun terveystarkastus
1.5 vuotta	kyllä	kyllä	kyllä	Ei
2 vuotta	Ei	Ei	kyllä	kyllä tai 1 vuotta
3 vuotta	Ei	Ei	kyllä	kyllä tai 4 vuotta
4 vuotta	kyllä	kyllä	kyllä	Ei
5 vuotta	Ei	Ei	kyllä	kyllä tai 6 vuotta
6 vuotta	Ei	Ei	kyllä	Ei

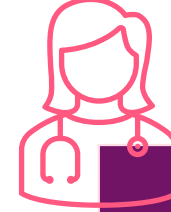
Lisäkäynnit lastenneuvolassa

Määräaikaisten käyntien lisäksi neuvolan asiakkaille järjestetään yksilöllisen tarpeen mukaan lisäkäyntejä ja tarvittaessa laaditaan yksilöllinen hyvinvointi- ja terveystsuunnitelma. Lisäkäyntejä tarvitaan yhä enemmän.



Lisäkäyntien aiheita terveydenhoitajalla voivat olla:

- vanhemmuuden tukikäynnit, jaksaminen, mielenterveys, päihteet, vuorovaikutuksen haasteet
- kasvun ja kehityksen (motoriikka, puhe, neuropsykologiset haasteet, vuorovaikutus) seuranta
- yli/alipaino, pituus, päänympärys
- kuulon tai näön tutkimuksen kontrolli
- imetys, uni tai kasvatusohjaus
- keskoslasten seuranta, tarvittaessa kotikäynteinäkin (esim. erityinen kotikäyntityö Tampereella)



Lisäkäyntien aiheita lääkärillä voivat olla:

- kasvun ja fyysisen kehityksen ja aistitoimintojen häiriöt
- neurologisen kehityksen pulmat
- kehitysviive-epäily
- käyttäytymisen, ylivilkkauden, tunne-elämän ym. pulmat
- paikallisen käytännön mukaan myös esimerkiksi pitkäaikaiset vatsavaivat, imeväisen ruoka-aineallergiaepäily tai atooppinen ekseema, kastelu, väsymys leikki-ikäisillä
- konsultaatiot, läheteet erikoissairaanhoidon
- kuntoutussuunnitelmat, lausunnot

Ryhmäneuvolat

- Pirkanmaan hyvinvointialueella ryhmäneuvola voidaan toteuttaa 2 kk:n, 6 kk:n ja/tai 2-vuotisneuvolan yhteydessä. Ryhmäneuvolakäynti korvaa yksilökäynnin, mutta aina tarvittaessa perheelle tarjotaan myös yksilövastaanotto. Suosituksena on, että korkeintaan kaksi määräaikaistarkastuksista on ryhmäneuvoloita, ja muut käynnit on hyvä toteuttaa yksilövastaanottoina.
- Yleisin malli on ollut tarjota ryhmäneuvolaa kuuden kuukauden iässä. Ryhmäneuvola toteutetaan monialaisena yhteistyönä muun perhekeskusverkoston kanssa. Ryhmäneuvoloiden tavoitteena on tarjota perheille lapsen kuhunkin ikäkauteen liittyvää tietoa, tarjota tukea vanhemmuuteen ja vanhempien jaksamiseen ja vahvistaa perheiden tukiverkostoa. Tärkeimpänä tuen muotona on vanhempien välinen vertaistuki.
- Pirkanmaan hyvinvointialueella otetaan käyttöön moniammatillinen Perhepolku-malli, joka tarjoaa perheille tietoa ja vertaistukea osana 6 kk- ja 2 v-ryhmäneuvolatoimintaa. Perhepolku-ryhmien tavoitteena on tukea vanhempien jaksamista, vanhemmuutta sekä parisuhteen ja perhe-elämän hyvinvointia. Perhepolku-ryhmiä toteutetaan neuvoloissa ja perhekeskuksissa monialaisena yhteistyönä. Ryhmien lisäksi tarjolla on myös verkkokurssi vanhemmille. Perhepolku®-verkkokurssin tavoitteena on vahvistaa vanhemman myötätuntoa itseään kohtaan sekä tukea myötätuntoista vuorovaikutusta parisuhteessa ja perheessä.

Ehkäisy- ja seksuaali-terveyspalvelut

- Ehkäisy- ja seksuaaliterveyspalveluissa järjestetään kattavat ehkäisypalvelut sukupuolesta riippumatta, yksilöille ja pareille.
- Palvelut sisältävät raskauden ja seksitautien ehkäisyn, seksuaali- ja lisääntymisterveyttä edistävän sekä ihmissuhteita koskevan neuvonnan ja seksuaalikasvatuksen mukaan lukien hedelmällisyystietoisuuden lisäämisen, seksuaalisen suuntautumisen ja sukupuolen kokemisen ilmaisun tukeminen ja seksuaaliväkivallan ehkäisyn. Palveluissa korostuu yksilöllinen ohjaus ja neuvonta.



Maksutonta ehkäisyä tarjotaan alle 25-vuotiaille, ja asiakkaan iästä riippumatta synnytyksen jälkeen, raskauden keskeytyksen jälkeen sekä painavin sosiaalisin syin harkinnanvaraisen ajan.



Neuvolapalveluiden saavutettavuus (1/3)

- Neuvolapalveluita on saatavilla 53 eri toimipisteessä Pirkanmaan hyvinvointialueella (15 neuvola eteläisellä, 14 läntisellä, 24 pohjoisella alueella). Neuvolat ovat avoinna arkisin, pienimmillä paikkakunnilla neuvola on auki osan viikosta. Neuvolapalvelut tarjotaan pääsääntöisesti virka-aikaan, mutta tarpeen mukaan vastaanottoajoissa joustetaan perhelähtöisesti. Perhevalmennukset järjestetään osittain virka-ajan ulkopuolella, osa virka-aikana. Perhevalmennusta voidaan tarjota myös etävalmennuksena sekä valmiina tallenteena asiakkaille.
- Neuvolapalvelu on luonteeltaan lähipalvelu, joka toteutuu pääosin (ja määrääaikaisten terveystarkastusten osalta kokonaan) läsnävastaanottoina. Puhelinneuvonta, etävastaanotot (esimerkiksi toisen vanhemman osallistuminen käynnille etänä) ja erilaiset sähköiset palvelumuodot ovat osa neuvolan palvelukokonaisuutta.
- Kansallisesti neuvolapalveluiden on arvioitu tavoittavan 99,6 prosenttia lastenneuvolan ja 99,7–99,8 prosenttia äitiysneuvolan asiakkaista.

Neuvolapalveluiden saavutettavuus (2/3)

- Pirhan neuvolapalveluiden saavutettavuus koostuu asiakkaille eri tavoin tarjottavista palveluista. Fyysisen palvelukanavan lisäksi tarjolla on
- sähköisiä palveluita, jotka ovat perheiden käytettävissä ja saavutettavissa perheen omien aikataulujen mukaisesti
- sähköinen palvelutarjotin omahoidon tueksi, mm. Omaolon hyvinvointivalmennukset, Mielenterveystalon omahoito-ohjelmat, Voimaperheet-hoito-ohjelmat, erilaiset verkkovalmennukset mm. Perhepolku-verkkokurssi ja kehittyvä sähköinen perhekeskus
- neuvolan chat-palvelu
- puhelinpalvelu
- (kehittyvä) sähköinen viestintä esimerkiksi sähköisen äitiyspalvelun iPanan kautta



Neuvolachat arkisin klo 10-12

- Apua ja tukea vanhemmuuteen?
- Mietitkö raskauteen liittyviä kysymyksiä?
- Haastaako arki leikki-ikäisen kanssa?
- Kysymyksiä vauvan imetyksestä tai unesta?



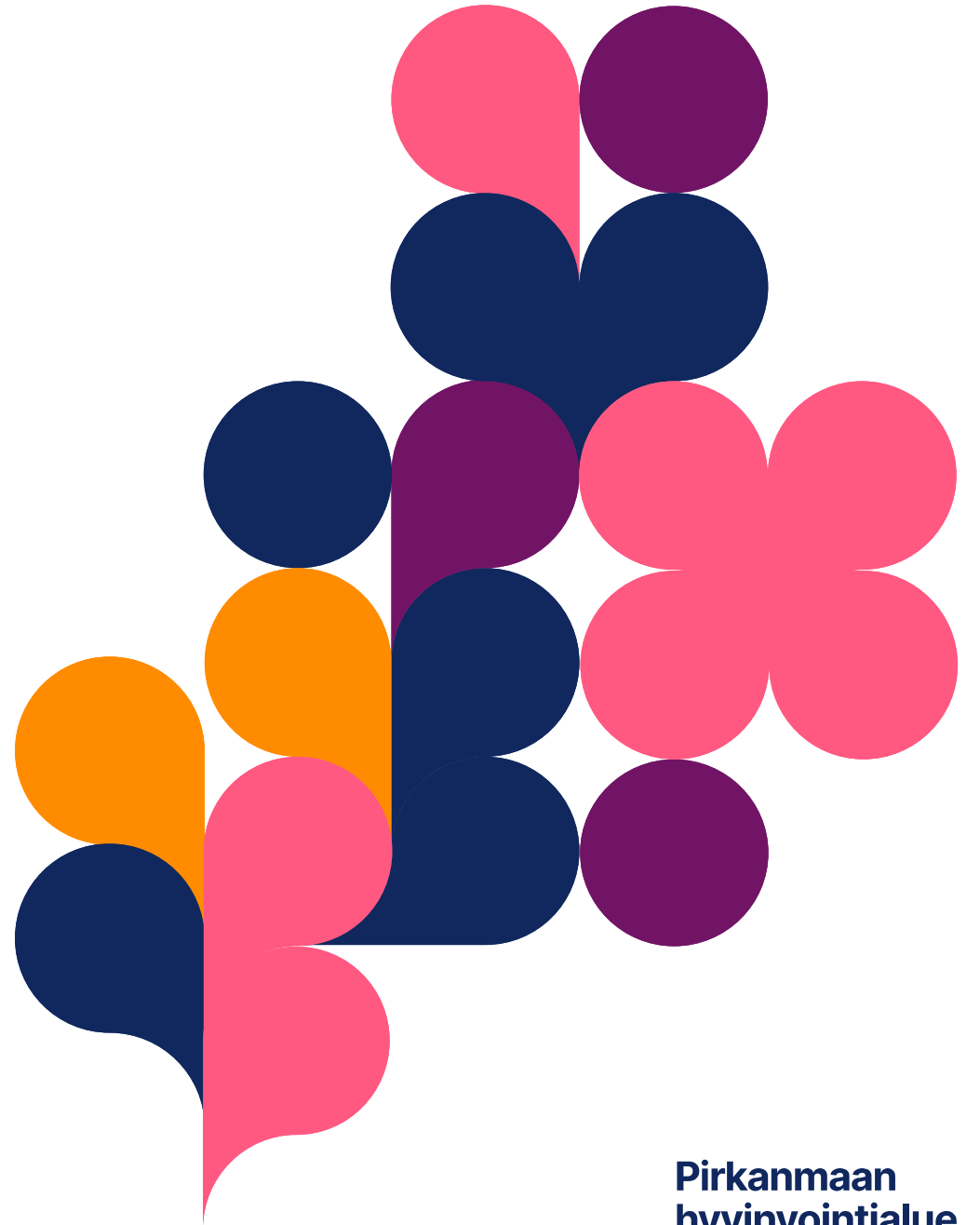
Neuvolachat auttaa!
Kirjautu chattiin
www.pirha.fi

Neuvolapalveluiden saavutettavuus (3/3)

- Asiakkaat voivat varata ajan neuvolaan puhelimitse neuvolan puhelinaikoina sekä määritellyille käynneille sähköisen asioinnin kautta. Asiakkaat saavat neuvontaa ja ohjausta neuvola-chatissa, neuvolan puhelinaikoina ja äitiysneuvoloissa sähköisen äitiysneivolakortin, iPanan, viestiminaisuuden kautta.
- Määräaikaikäynneiltä tai muutoin vastaanotoilta ilman peruutusta pois jääneitä asiakkaita tavoitellaan aktiivisesti esimerkiksi puhelimitse uuden ajan sopimiseksi. Aikaa varaamattomia asiakkaita pyritään tavoittamaan myös eri tavoin yleisesti neuvolatoiminnasta tiedottamalla muun muassa www-sivujen sekä yhteistyökumppaneiden palveluohjauksen kautta. Peruuttamattomasta käynnistä on mahdollista periä maksu 18 vuotta täyttäneiltä asiakkailta.
- Lähipalveluna ja jatkossa myös tarvittaessa etävastaanottona terveydenhoitajan ja lääkärin tuottamat vastaanottopalvelut, jossa mahdollistetaan yksilöllisten tarpeiden huomiointi. Palveluun ajat ovat varattavissa nettiajanvarauksella, puhelinajanvarauksella tai sopimalla sopivasta ajasta vastaanoton yhteydessä.
- Moniammatillisessa yhteistyössä ja eri erityisasiantuntijan toimesta tuotettavat palvelut, jossa perheet saavat kohdennettuihin erityistarpeisiinsa tarvitsemansa palvelut esimerkiksi neuvolapsykologin palvelut. Palveluun aika varataan ammattilaisen arvioinnin kautta.

Neuvolapalveluiden henkilöstöresurssit

LUONNOS



Kansalliset henkilöstömitoitukset

- THL suosittaa äitiys- ja lastenneuvolassa työskentelevien terveydenhoitajien ja lääkäreiden henkilöstömitoituksista. Vuoden 2023 keväällä julkaistiin uudet mitoitussuositukset lastenneuvolan osalta.
- Mikäli terveydenhoitaja tai lääkäri työskentelee alueella, jossa on paljon maahanmuuttajia tai muita erityistä tukea tarvitsevia perheitä, asiakaskunnan täytyy olla pienempi.

Henkilöstömitoitussuositukset (THL)

Lastenneuvolan terveydenhoitaja	320 lasta*
Lastenneuvolan lääkäri	2270 lasta*
Äitiysneuvolan terveydenhoitaja	76 raskaana olevaa*
Äitiysneuvolan lääkäri	600 raskaana olevaa*
Yhdistettyä äitiys- ja lastenneuvolatyötä tekevä terveydenhoitaja	38 raskaana olevaa* 160 lasta*

*kun vuosiloman ajalle on sijainen

Henkilöstömitoituksen toteutuminen Pirhassa suhteessa THL:n suosituksiin

Terveydenhoitajat

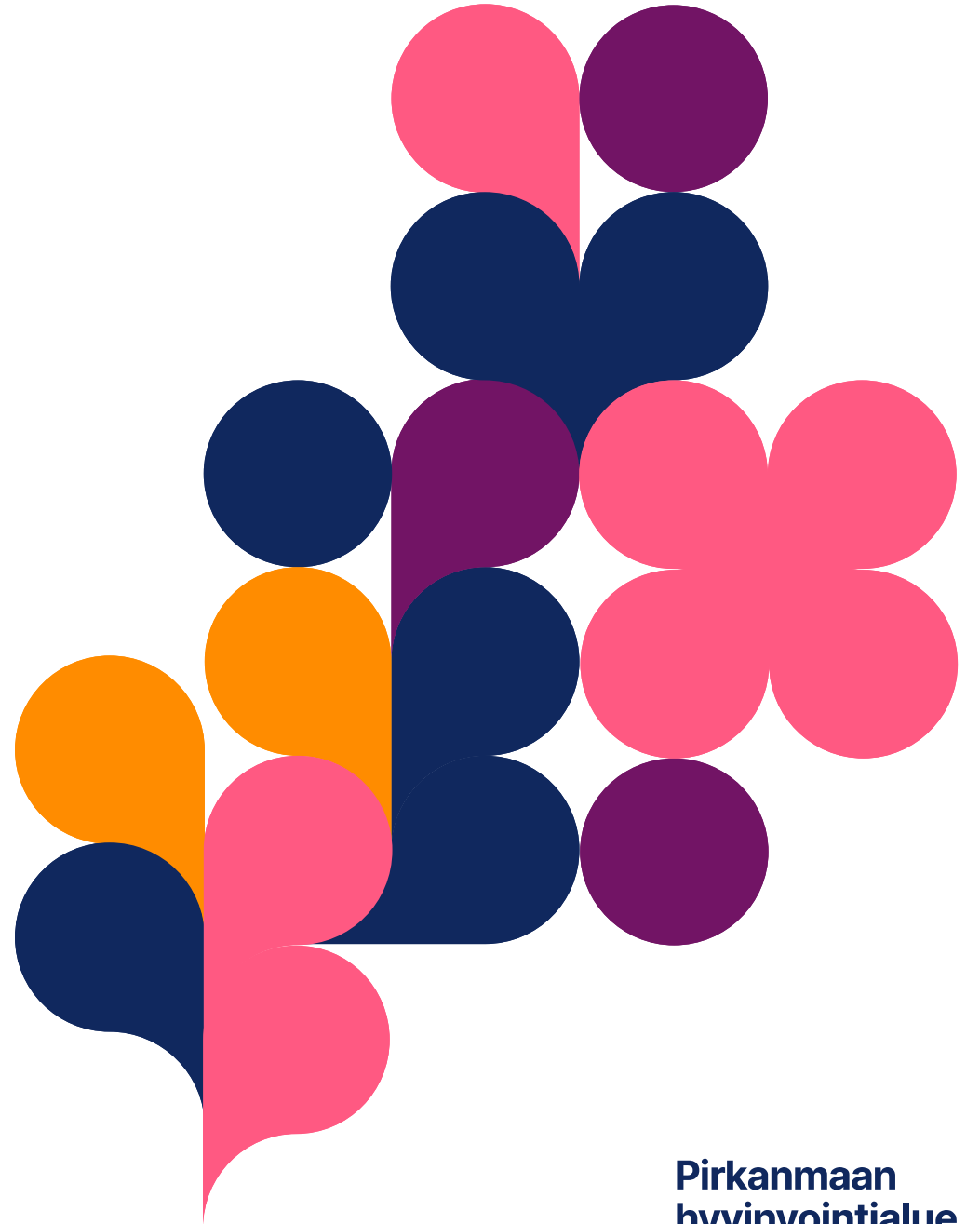
	Asiakas-määrä	Henkilöstö nyt, htv	Henkilöstötarve painotuksitta, htv	Lisästarve painotuksitta, htv
Äitiysneuvola	4 800	198	226	28
Lastenneuvola	32 000			

Lääkärit

	Asiakas-määrä	Henkilöstö nyt, htv	Henkilöstötarve painotuksitta, htv	Lisästarve painotuksitta, htv
Äitiysneuvola	4 800	20*	8	2
Lastenneuvola	32 000		14	

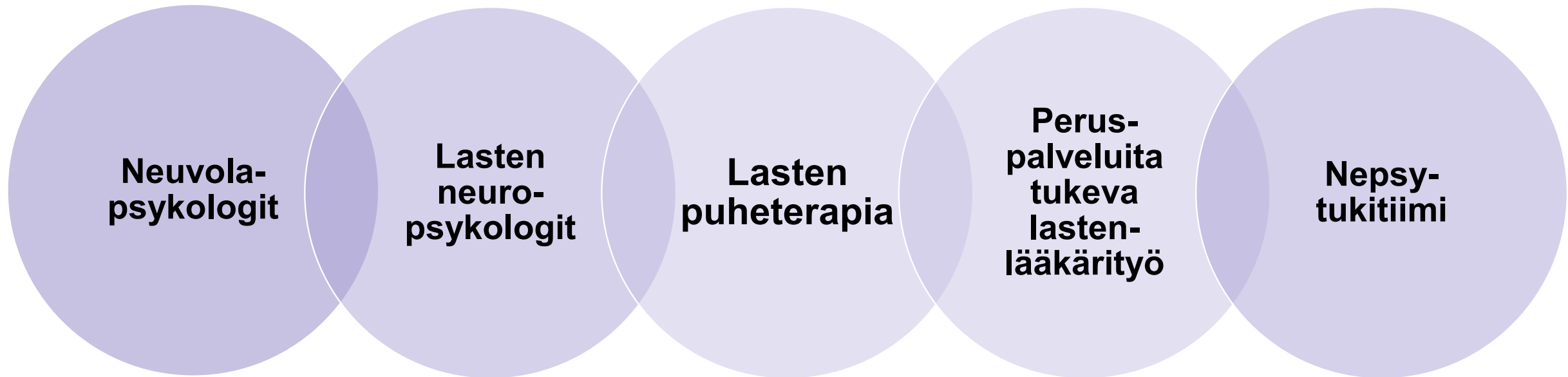
Kehitystä tukevat palvelut

LUONNOS



Neuvolapalveluihin integroidut kehitystä tukevat palvelut

Kehitystä tukeviin palveluihin lapsi/perhe voidaan ohjata lapsen kasvuun, kehitykseen, vanhemmuuteen ja lapsen oireisiin ja sairauksien hoitoon liittyvissä ongelmissa oikea-aikaisesti ja vaikuttavasti. Kehitystä tukevat palvelut täydentävät neuvola- ja kouluterveydenhuollon sekä terveysasemien tarjoamia palveluita, kun lapsen/nuoren kehitys tai terveydentilanne tarvitsee tarkempaa arviointia, hoitoa ja/tai kuntoutusta. Pirkanmaan hyvinvointialueen resursseissa ja palvelujen järjestämistavoissa on alueellisia eroavuuksia.



Neuvolapsykologit

- Neuvolapsykologit tarjoavat terapeutista keskusteluhoitoa vanhemmalle, jolla on raskausaikana tai synnytyksen jälkeen alkaneita mielialaongelmia tai vaikeutta sopeutua vanhemmuuteen.
- Lisäksi he antavat ohjausta ja neuvontaa vanhemmille pienen lapsen erilaisissa kehityksellisissä ongelmissa ja kasvatuksellisissa kysymyksissä, kun neuvolan antama ohjaus ei ole riittävää, ja osallistuvat lasten kehityksellisten viiveiden arviointiin, jotta lapsi saa tarvitsemansa tuen, kuntoutuksen ja/tai ohjannan jatkotutkimuksiin oikea aikaisesti.
- Neuvolapsykologit tekevät tiivistä yhteistyötä neuvolan muun henkilökunnan, varhaiskasvatuksen, erityistyöntekijöiden ja sosiaalipalveluiden kanssa ja ovat näiden palveluiden konsultoivissa.
- Kehitystä tukeviin palveluihin kuuluvia neuvolapsykologeja on tällä hetkellä vain osassa Pirkan kuntia (Tampere, Ylöjärvi, Nokia, Pirkkala, Vesilahti, Lempäälä, Valkeakoski). Muilla alueilla vastaavan kaltaista palvelua tuotetaan perheneuvoloiden ja/tai aikuisten mielenterveyspalveluiden tarjoamalla palvelulla.



Lasten neuropsykologit

- Lasten neuropsykologit tarjoavat neuropsykologista yksilö- pari- ja ryhmäkuntoutusta Pirhan omana toimintana.
- Neuropsykologisen kuntoutuksen tavoitteena on vahvistaa oppimis- ja toimintakykyä lievittämällä vaikeuksien taustalla olevia neurokognitiivisia häiriöitä sekä vahvistamalla kompensatiokeinoja.
- Lähiympäristön kuten vanhempien ja muiden kasvattajien ohjaus on keskeinen osa neuropsykologista kuntoutusta. Tämä korostuu erityisesti pienten lasten kohdalla.
- Lasten neuropsykologit tarjoavat asiantuntijatyötä ja konsultaatioapua muille ammattiryhmille kuntoutustarpeen arvioimiseksi ja ovat jäseninä lasten lääkinnällisen kuntoutuksen moniammatillisissa asiantuntijatyöryhmissä.
- Lasten neuropsykologit kehittävät ennalta ehkäiseviä ja varhaisen tuen työmuotoja mm. varhaiskasvatuksen ja opetuspalveluiden kanssa (esim. Tampereella kehitetty lukivaikeuden hoitopolku ja nepsytyön aluemalli).





Lasten puheterapia

- Puheterapia on lääkinällistä kuntoutusta, jolla tuetaan yksilön toimintakykyä kommunikaation (kieli, puhe, vuorovaikutus, ääni) sekä syömisen ja nielemisen pulmiin liittyen. Puheterapiaa tarjotaan, jos lapsella on puheilmaisuun ja/tai puheen ymmärtämisen häiriöitä, äänihäiriötä tai nielemisvaikeuksia.
- Puheterapeutti arvioi ja ohjaa sekä tarvittaessa antaa kuntoutusta edellä mainittuihin haasteisiin.
- Pääsääntöisesti puheterapeutin arvioon ohjaututaan varhaiskasvatuksesta tai terveydenhoitajan/lääkärin läheteellä. Puheterapeutille ohjannan lähetekriteerit on kevään 2023 aikana yhtenäistetty hyvinvointialue-tasoisesti ja näitä kriteereitä viedään jatkossa käytäntöön.

Nepsy-tukitiimi

- Lasten neuropsykiatriset häiriöt ovat kehityksellisiä aivojen toimintaan liittyviä häiriöitä. Niitä ovat muun muassa ADHD, ADD, autismin kirjon häiriöt, Touretten oireyhtymä ja kehityksellinen kielihäiriö. Neuropsykiatriset vaikeudet vaikuttavat muun muassa sosiaaliseen vuorovaikutukseen, kielelliseen ja ei-kielelliseen viestintään, tunteiden ja käyttäytymisen säätelyyn ja oman toiminnan ohjaamiseen.
- Kehitystä tukevien palveluiden Nepsy-tukitiimi toimii asiantuntijana tilanteissa, joissa työntekijä kaipaa tuekseen erityisosaamista nepsy-oireisten lasten ja heidän perheidensä asioissa. Nepsy-tukitiimi tuottaa materiaalia nepsy-oireisten lasten, heidän perheidensä sekä ammattilaisten tueksi.
- Nepsy-tukitiimi osallistuu nepsy-tuen monialaiseen kehittämistyöhön lasten, nuorten ja perheiden palvelulinjalla.

Peruspalveluita tukeva lastenlääkäriyö

- Kehitystä tukevien palveluiden lastenlääkärit tekevät diagnostista ja hoidollista työtä lasten ja nuorten parissa, joiden tila ei edellytä sairaalapalveluissa toteutettavaa erikoissairaanhoitoa, mutta joiden diagnostiikka ja hoidollinen työ vaativat erikoislääkärin erityisosaamista. Polikliinisen vastaanottotyön lisäksi työ sisältää konsultaatioita eri muodoissaan sekä osallistumista moniammatillisiin verkostoihin ja työryhmiin. Perusterveydenhuollon lastenlääkäreiden diagnostinen ja hoidollinen työ toteutuu toistaiseksi vain osassa Pirhan aluetta.
- Kehitystä tukevien palveluiden lastentautien erikoislääkärit konsultoivat perustason ammattilaisia lasten ja nuorten kasvuun, kehitykseen ja sairaudentilan arviointiin liittyvissä kysymyksissä koko Pirhan alueella.
- Lastenlääkärit toimivat lasten alueellisten lääkinnällisten kuntoutustyöryhmien puheenjohtajina.
- Pirhassa lastenlääkäripalveluja tuotetaan Kehitystä tukevien palvelujen lisäksi myös palvelusetelillä ja erikoissairaanhoidossa. Lastenlääkäreitä työskentelee myös neuvola- ja koululääkäreinä.



Neuvolan yhteistyö muiden palveluntuottajien kanssa

LUONNOS



Suun terveydenhuolto (lasta odottavat perheet ja alle kouluikäiset lapset)

- Suun terveystarkastuksissa selvitetään suun terveydentila, sen kehitys ja hoidon tarve ja tehdään tarvittaessa henkilökohtainen terveystarkastus.
- Määräaikaiset suun terveystarkastukset:
 1. ensimmäistä lastaan odottavalle perheelle vähintään yksi suun terveydentilan ja hoidon tarpeen arvio (suuhygienistin/hammaslääkärin videovastaanotto, ilmainen käynti, äitiysneuvola informoi perhettä)
 2. alle kouluikäiselle lapselle suun terveystarkastus, kun tämä on 1- tai 2-vuotias, 3- tai 4-vuotias ja 5- tai 6-vuotias;
 - 1-vuotiaana (neuvolasta ohjeistus varata videovastaanoton välityksellä tapahtuva vastaanotto hammaslääkärille)
 - 3-vuotiaana (kirjallinen kehote varata aika hammaslääkärin terveystarkastukseen)
 - 5-vuotiaana (kirjallinen kehote varata aika hammaslääkärin terveystarkastukseen)
 - lisäksi yksilöllisen tarkastus- tai tutkimusvälin mukaiset käynnit
- Suun terveydenhuollon käynneiltä pois jääneiden tuen tarve selvitetään.
- Suun terveydenhuollossa terveysneuvontaa tarjotaan myös yhteisöllisesti mm. perhevalmennuksessa ja kirjallisella materiaalilla mm. sähköisten perhekeskusten kautta.

Lasten, nuorten ja perheiden palvelulinjan sisäinen yhteistyö

- Hyvinvointialueelle siirtymisen jälkeen palveluita kehitetään yhteistyössä, niin että asiakas ohjautuu ja saa oikea-aikaisesti tarpeensa mukaista palvelua.
- Yhteistyötä tehdään tarvittaessa perhepalveluiden ja lasten ja nuorten erityispalveluiden kanssa.
 - Perhepalvelut ovat sosiaalihuoltolain mukaisia palveluja ja jakautuvat lapsiperheiden sosiaali- ja perhetyön vastuualueeseen, kasvatus- ja perheneuvonnan palveluihin sekä perheoikeudellisten palveluihin.
 - Lasten, nuorten ja perheiden erityispalvelut jakautuvat lastensuojelun, lastensuojelun sijaishuollon ja lasten ja nuorten mielenterveys- ja päihdepalveluiden vastuualueisiin.
- Neuvolapalveluissa tehdään monialaista yhteistyötä useiden eri toimijoiden kanssa. Perhekeskus on neuvolan keskeisin viitekehys monialaisessa työssä ja verkostoyhteistyötä tehdään laaja-alaisesti perhekeskusverkostossa niin asiakastyössä kuin palveluiden kehittämisessä.



Perhekeskus

- Perhekeskus on neuvolan keskeisin viitekehys monialaisessa työssä ja verkostoyhteistyötä tehdään laaja-alaisesti perhekeskusverkostossa niin asiakastyössä kuin palveluiden kehittämisessä.
- Perhekeskukseen kuuluvat hyvinvointialueen, kuntien, järjestöjen, seurakuntien ja Kelan ammattilaiset ja vapaaehtoistoimijat sekä heidän tuottamat palvelut.
- Pirkanmaan perhekeskusverkostolla on yhteiset tavoitteet ja toimintatavat ja sitä johdetaan verkostomaisesti kolmella tasolla: maakunnallisesti, alueellisesti ja paikallisesti.
- Perhekeskusta johdetaan ja kehitetään lapsi- ja perhelähtöisesti, ilmiölähtöisesti ja tietoon perustuen.
- Eri organisaatioiden työntekijät työskentelevät lasten ja perheiden asioissa yhteensovitusti ja yhdessä. Palvelut muodostavat pirkanmaalaiselle asiakkaalle yhtenäisen palvelukokonaisuuden.



* Koulu- ja opiskeluterveydenhuolto voivat olla osa perhekeskusta tai sen verkostoyhteistyötä.

Perhekeskus asiakkaan tukena



- Lapsi ja vanhempi tulee kuulluksi ja kohdatuksi. Asiakas on oman tilanteensa paras asiantuntija.
- Perhe saa tarvittaessa apua helposti ja oikeaan aikaan.
- Eri organisaatioiden ammattilaiset työskentelevät yhdessä, asiakkaan luvalla. Perhettä ei ohjata ”luukulta toiselle”.
- Avoimet kohtaamispaikat tarjoavat perheille mahdollisuuden kohdata muita perheitä, saada mielekästä tekemistä sekä tietoa, ohjausta ja tukea.

Monialaisen työn muodot



- Neuvolan asiakasperheen tueksi voidaan kutsua moniammatillinen tiimi matalalla kynnyksellä. Moniammatillisiin tiimeihin kutsutaan sellaisia asiantuntijoita edellä mainituista yhteistyötahoista ja asiakkaan omista verkostoista, jotka ovat asian hoidon kannalta merkityksellisiä. Tarvittaessa tiimit voivat toimia myös konsultaatioluonteisina.
- Hyvinvointialueella toimii erilaisia asiantuntijatyöryhmiä, joita voidaan tarvittaessa konsultoida. Tällaisia ovat esim. nepsy-tukitiimi, maahanmuuttajien kotoutumista tukeva kehittämistyö sekä Taysin vauvaperheteriimi ja Päiväperhon perhetukikeskus.
- Konsultaatorakenteiden ja sähköisen konsultaation kehittämistä jatketaan hyvinvointialueella. Tavoitteena on saada sujuvat konsultaatorakenteet peruspalveluista erityispalveluihin ja varmistaa tiedonkulku myös erityispalveluista peruspalveluihin.

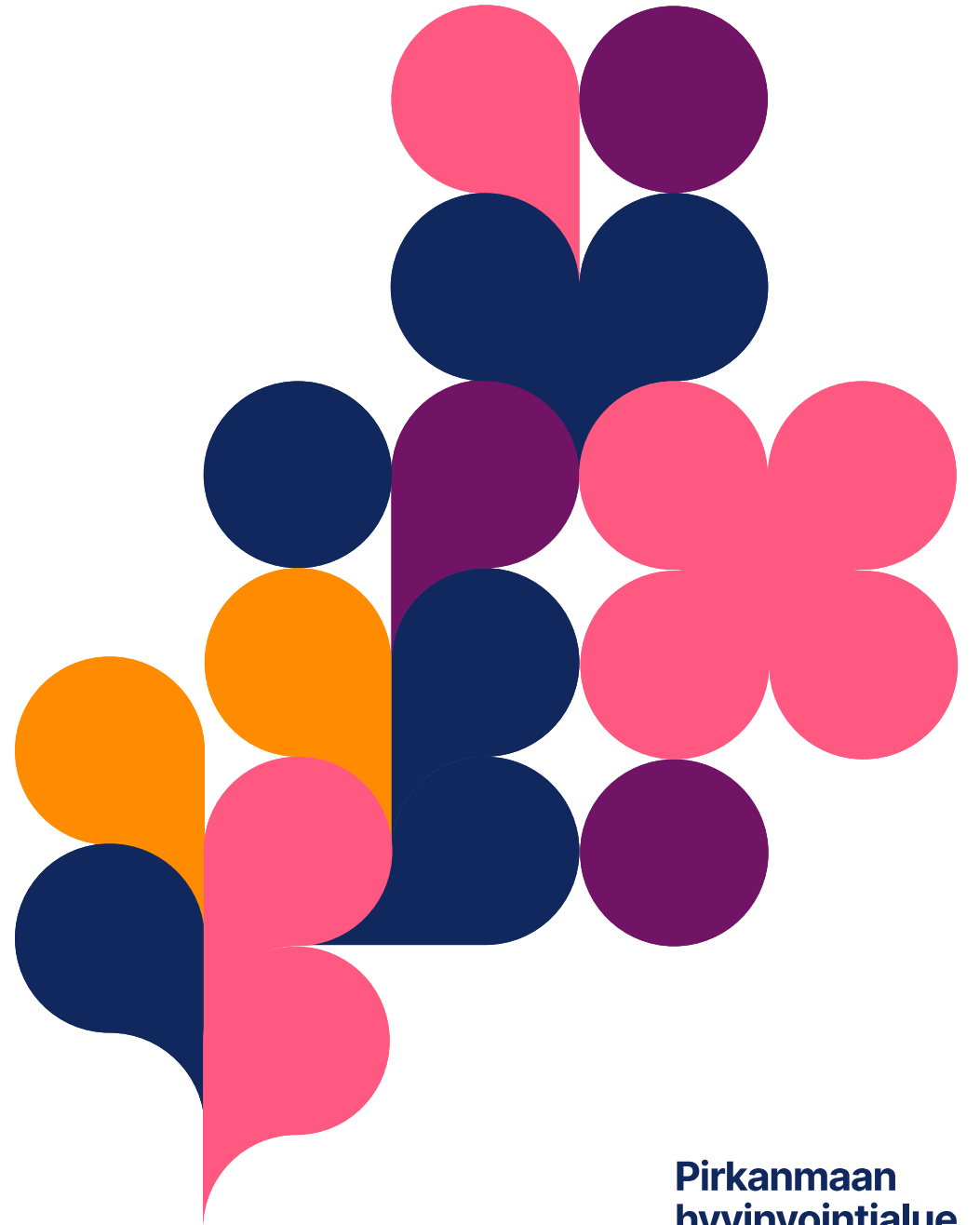
Muiden palvelulinjojen kanssa tehtävä yhteistyö

- Neuvolapalveluihin kuuluu kiinteästi yhteistyö suun terveydenhuollon, vastaanottopalveluiden sote-asematoiminnan sekä ravitsemus-, fysio- ja toimintaterapeuttien kanssa.
- Neuvolapalveluissa tehdään tarvittaessa yhteistyötä sairaalapalveluiden eri erikoisalojen ammattilaisten kanssa.
 - Äitiysneuvolassa erityisseurantaa vaativissa tilanteissa raskauden seuranta tehdään yhteistyössä Taysin äitiyspoliklinikan kanssa.
 - Lastenneuvolatyössä puolestaan keskeisiä yhteistyötahoja Tays:ssa ovat muun muassa Kuulokeskus, Silmäsaaraala ja lastenpsykiatrian vastuualue.



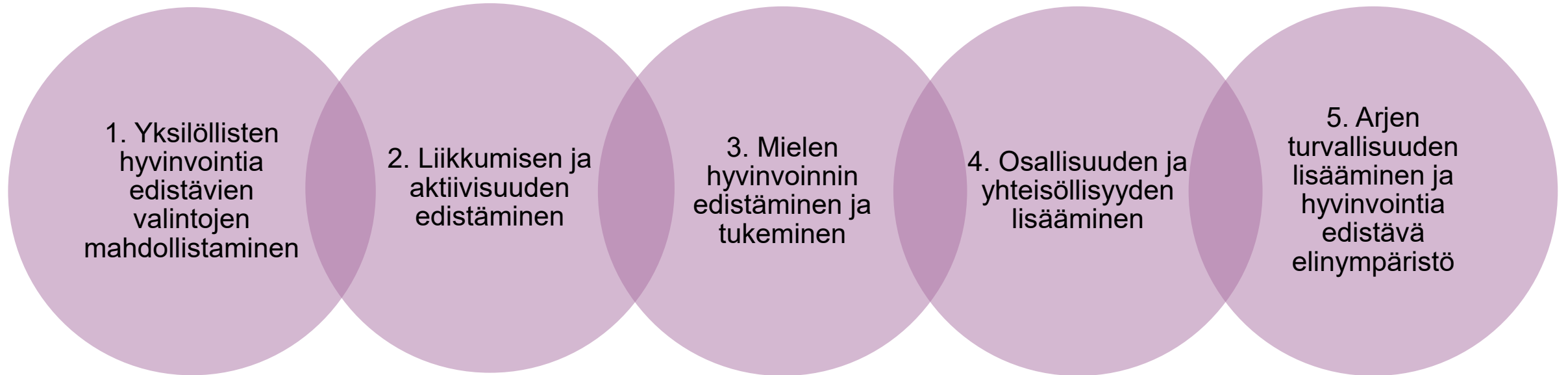
Hyvinvoinnin edistämisen painopisteet neuvolatyössä

LUONNOS



Neuvolatyön painopisteet mukailien hyvinvointisuunnitelman kärkiteemoja

Pirkanmaan hyvinvointikertomuksessa ja –suunnitelmissa on käytetty yhdessä määriteltyjä painopisteitä, jotka on nimetty hyte-kärkiteemoiksi. Kärjet yhdistävät kaikkia suunnitelmia ja niille on laadittu tavoitteet sekä toimenpiteet.

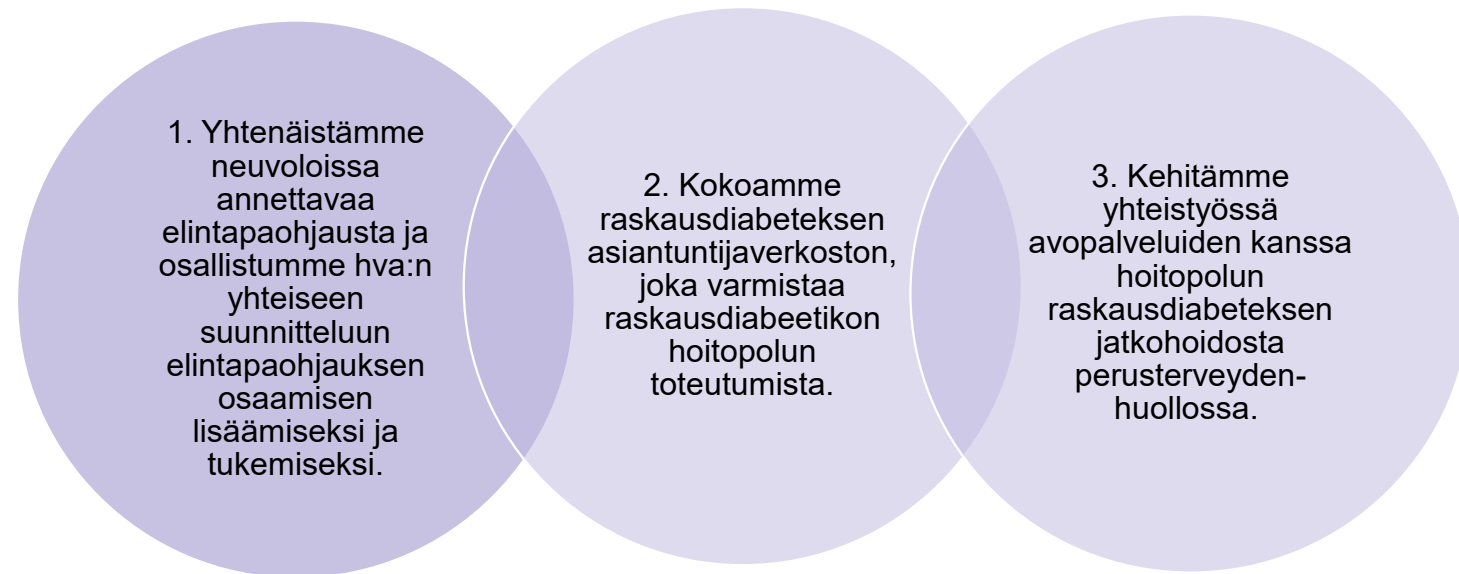


1. Yksilöllisten hyvinvointia edistävien valintojen mahdollistaminen

Tavoitteet

1. Tuemme terveellisten elintapojen siirtymistä jatkumona raskauden ajalta perhe-elämään.
2. Vahvistamme raskausdiabeteksen ennaltaehkäisyä, tunnistamista ja hoitoa.
3. Ennaltaehkäisemme raskausdiabeteksen jälkeen synnyttäneen riskiä sairastua tyypin 2 diabetekseen raskauden jälkeen.

Toimenpiteet



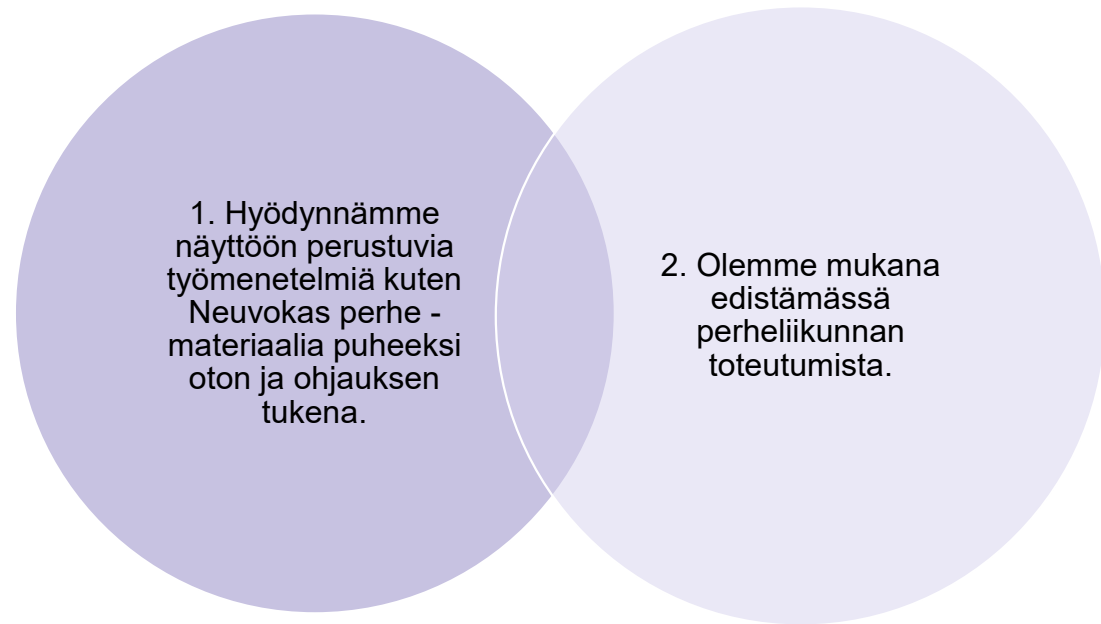
Indikaattorit potilastietojärjestelmien kautta mm. käynnin syy, raskausdiabetes, elintapaohjaukseen liittyvät toiminnot.

2. Liikkumisen ja aktiivisuuden edistäminen

Tavoitteet

1. Kartoitamme perheen liikkumistottumuksia ja edistämme liikkumista ja arjen aktiivisuutta raskauden ajalta perhe-elämään.
2. Ohjaamme raskaana olevia ja perheitä hyvinvointia tukevien vapaa-aika ja kulttuuripalvelujen pariin.

Toimenpiteet



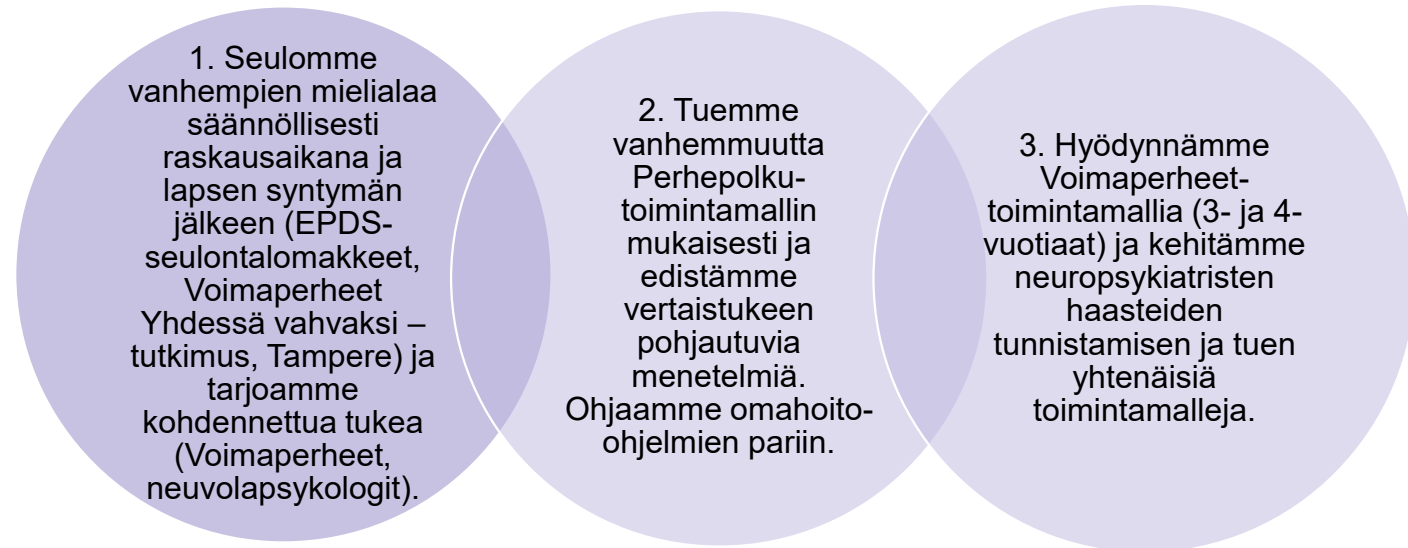
Indikaattorit THL:n FinLapset-kyselytutkimuksista (2024) mm. ”Saitko vauvan odotusaikana riittävästi tukea raskausajan liikuntaan?”; ”Liikkuuko lapsi kotioloissa WHO:n liikuntasuosituksen mukaisesti?”

3. Mielen hyvinvoinnin edistäminen ja tukeminen

Tavoitteet

1. Hyödynnämme näyttöön perustuvia menetelmiä raskausajan masennuksen tunnistamisessa ja edistämme vanhempien mielenterveyttä raskausaikana.
2. Tuemme vanhemmuutta, vanhempien jaksamista ja mielenterveyttä pikkulapsiaikana ja leikki-iässä.
3. Tunnistamme varhain lasten käytösongelmia ja neuropsykiatrisia haasteita ja tarjoamme oikea-aikaista tukea näihin.

Toimenpiteet



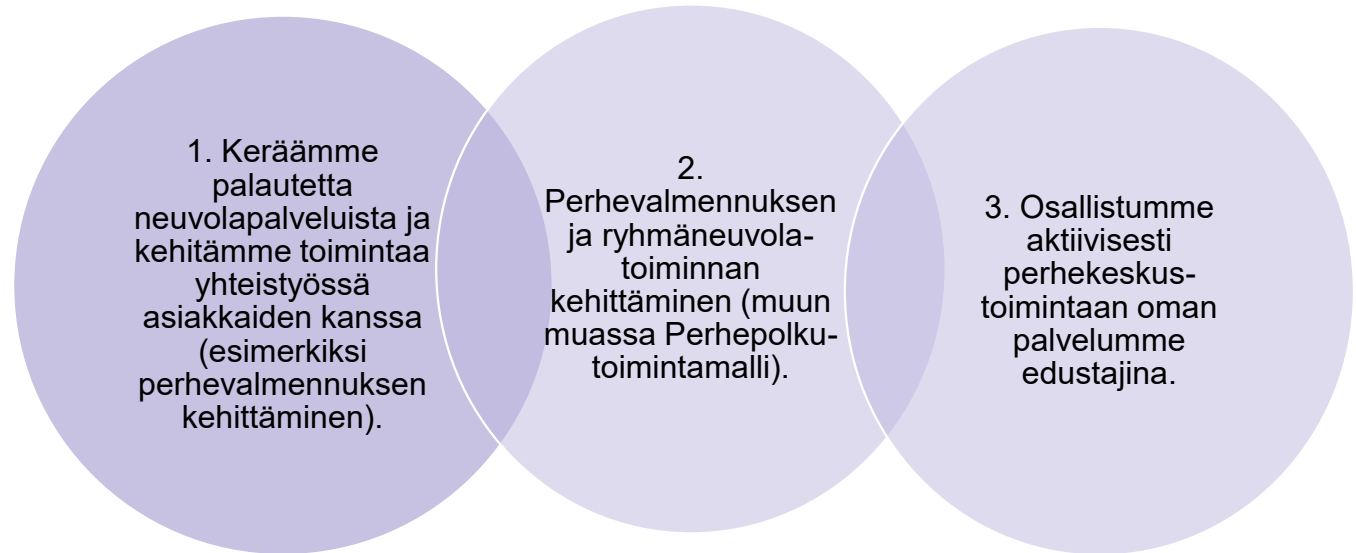
Indikaattorit 4-vuotiaiden Voimaperheet-lomakkeen täyttäneiden perheiden osuus (tavoite vähintään 75 %) ja hoito-ohjelmaan seulotuista perheistä siihen osallistuvien osuus; Perhepolku-ryhmäneuvoloiden kattavuus; Neuvolapsykologien kattavuus Pirkanmaan hyvinvointialueella; THL:n FinLapset-kyselytutkimukset (2024) mm. ”Vanhemmalla vähintään kaksi viikkoa kestänyt masennusoireilu”.

4. Osallisuuden ja yhteisöllisyyden lisääminen

Tavoitteet

1. Neuvolan asiakkaat osallistuvat palveluiden kehittämiseen.
2. Edistämme asiakkaidemme mahdollisuutta yhteisölliseen toimintaan ja edistämme vertaistukeen pohjautuvia toimintamalleja.
3. Olemme mukana monialaisessa yhteistyössä osallisuutta ja yhteisöllisyyttä edistävissä toimintamalleissa.

Toimenpiteet



Indikaattorit Neuvoloiden omat ja THL:n asiakaspalautekyselyt; Perhepolku-ryhmäneuvoloiden kattavuus; THL:n FinLapset-kyselytutkimukset (2024) mm. ”Vanhempi tuntee itsensä yksinäiseksi”; Perhepolku-vertaisryhmien tarjonnan kattavuus ja osallistujamäärien nousujohteisuus

5. Arjen turvallisuuden lisääminen ja hyvinvointia edistävä elinympäristö

Tavoitteet

1. Edistämme vanhemmuuden ja parisuhteen hyvinvointia.
2. Tunnistamme lähisuhdeväkivaltaa ja ohjaamme asiakkaat tuen piiriin.
3. Ennaltaehkäisemme päihteiden käytöstä johtuvia sikiöhaittoja ja tunnistamme päihteitä käyttäviä raskaana olevia, puolisoita ja vanhempia varhaisessa vaiheessa ja ohjaamme tarvittavan lisätuen piiriin.

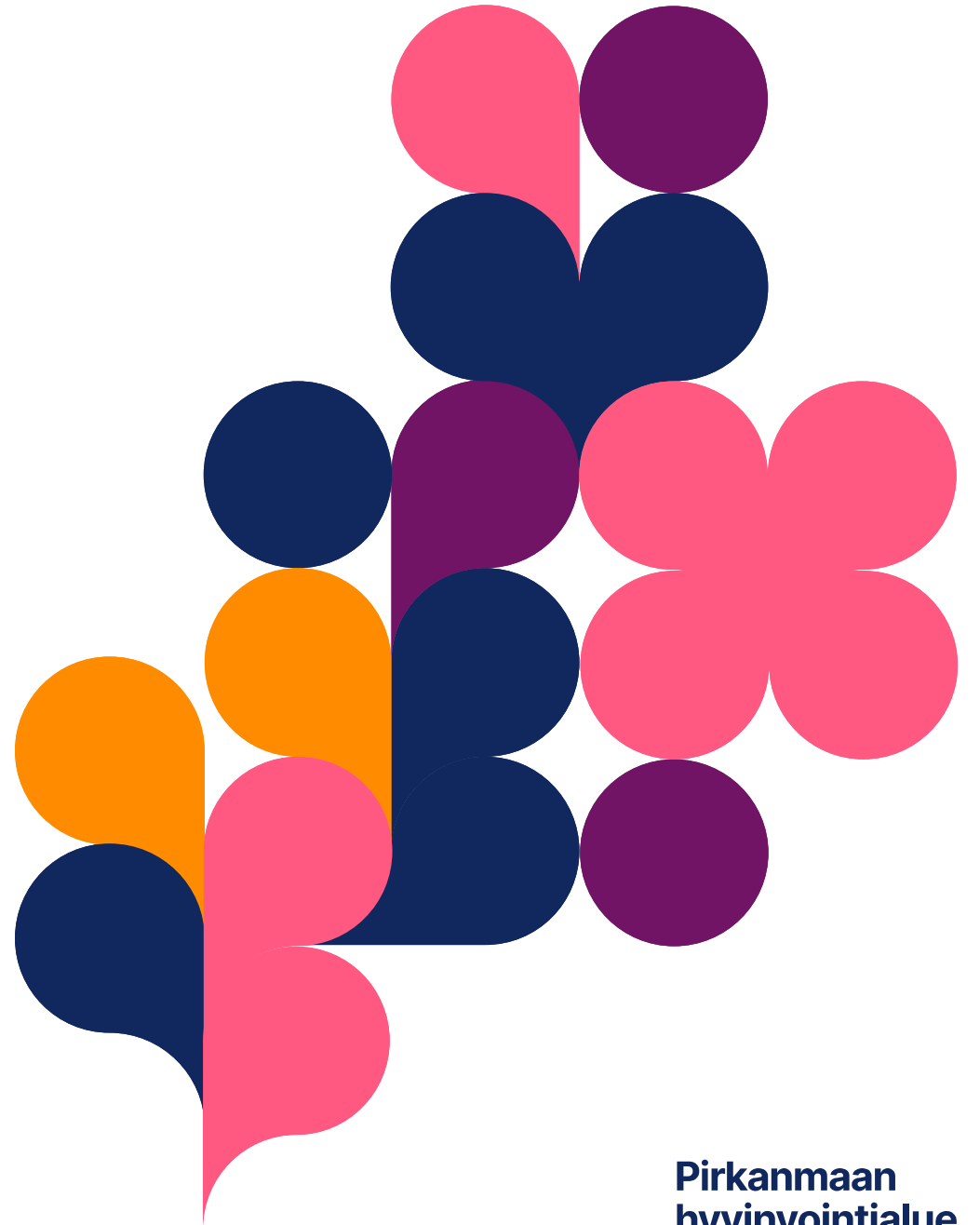
Toimenpiteet



Indikaattorit THL:n FinLapset-kyselytutkimuksista (2024) mm. ”Onko terveydenhoitaja tai lääkäri kysynyt sinulta neuvolassa 12 viime kuukauden aikana, oletko kokenut lähisuhdeväkivaltaa?”, ” Vanhempi hyväksyy lapsen tukistamisen tai luunapin antamisen”.

Neuvoloiden ja kehitystä tukevien palveluiden kehittämisen suuntaviivat

LUONNOS



Palveluverkko

- Palveluverkkoa tarkasteltaessa Pirkanmaan hyvinvointialueen sisällä pyritään löytämään tasapaino keskittämistarpeiden (osaaminen, yksiköiden haavoittuvuuden välttäminen, yhteys muihin palveluihin, taloudellinen tilankäyttö) ja fyysisen saavutettavuuden (asiakkaiden sujuva kulkeminen pikkulapsivaiheessa myös julkisilla yhteyksillä) kesken. Tavoitteena on turvata kattavat ja monipuoliset palvelut sopivalla määrällä toimipisteitä.



Neuvolatyön yhtenäistäminen ja kehittäminen 2023



Vuonna 2023 aloitettavat, yhtenäistettävät asiat:

- Maksuton ehkäisy alle 25-vuotiaille (*toteutettu*)
- Sähköinen asiointi (*ajanvaraus, neuvolachat, iPana – osin toteutunut, jatkuu*)
- Puhelinasioinnin palvelumuotoilu
- Yhteiset tilastoinnin ohjeet (*toteutettu, kehittämistyö jatkuvaa*)
- Perhevalmennukset
- Sairaalan lapsen hoitolomaselvitykset (*yhteistyössä avopalveluiden kanssa*)
- Sikiöseulontojen hoitopolut (*yhteistyössä sairaalapalveluiden kanssa*)
- Terveystarkastusohjelma, ryhmäneuvolat
- Terveystarkastuksissa hyödynnettävät lomakkeet
- Erityisosaamista omaavien terveydenhoitajien asiantuntijaverkostoiden kokoaminen ja osaamisen hyödyntäminen (mm. raskausdiabetes-, pediatriiset uni-, nepsy-ohjaajat, imetyškouluttajat sekä seksuaalineuvojat)
- Monialaisen yhteistoiminnan mallit
- Henkilöstömitoituksen periaatteet ja sijaistukset

Neuvolatyön yhtenäistäminen ja kehittäminen 2023-2026



Tämän neuvolasuunnitelmakauden aikana yhtenäistettävät asiat:

- Yhdistetty äitiys- ja lastenneuvolatyö (*jatkumoneuvola*)
- Erityisen tuen asiakkaiden huomiointi
- Asiakkaiden osallistaminen palveluiden kehittämisessä
- Tasa-arvoisen ja monimuotoisen vanhemmuuden huomioiminen neuvolassa (*Puoliso neuvolassa; asiakkuus, kirjaukset laajojen terveystarkastusten yhteydessä*)
- Menetelmät (*esim. Voimaperheet, Perhepolku, Lene, Lumiukko, Lukiva, Matkalaukku-seula*)
- Hoitopolut, kuten nepsy-lasten hoitopolku, lasten silmälääkäripalvelut
- Työnjaon tarkastelu (*raskauden keskeytyksen jälkitarkastus, synnytyksen jälkitarkastus*)
- Seksuaali- ja ehkäisypalveluiden kehittäminen (*kysynnän, tarpeen ja palveluverkon arviointi ja niiden suhde osaajien määrään*)

Kehitystä tukevien palveluiden yhtenäistäminen ja kehittäminen



Neurolapsykologityön yhtenäistäminen ja kehittäminen

- Neurolapsykologin työ vaatii yhtenäistämistä ja eri tuottamistapojen toimivuuden arviointia ja neuvotteluja eri toimijoiden kanssa.
- Palvelun yhtenäistämisessä on kaksi osin vastakkaista tavoitetta, jotka tuovat haastetta. Neurolapsykologin työ edellyttää erityisosaamista ja keskittymistä juuri odotusajan, varhaisen vuorovaikutuksen ja pienen lapsen kehityksellisiin kysymyksiin ja toisaalta palvelua tulisi järjestää alueellisesti kohtuullisen läheltä perheitä.
- Neurolapsykologit ovat jo aloittaneet keskinäisen työn yhtenäistämisen liittyen palvelun kriteereihin, ohjautumiseen, saatavuuteen ja sisältöön.

- Lasten ja nuorten palveluissa selvitetään psykologisten tutkimusten yhteisiä kriteereitä ja työnjaon selkeytystä tutkimuksiin liittyen.
- Etävastaanottoja ja digitaalisia omahoitomenetelmiä hyödynnetään hoitoprosesseissa ja kehitetään ryhmämuotoista hoitoa.
- Alueellisesti hyviä ja toimivia käytänteitä tullaan hyödyntämään Pirhan tasolla.

Kehitystä tukevien palveluiden yhtenäistäminen ja kehittäminen



Lasten neuropsykologisen työn kehittämistarpeet ja suunnitelmat

- Pirhassa omaa lastenneuropsykologiresurssia on hyvin vähän (neljä tehtävää vuonna 2023). Tämä tuo rajoituksia työmuotojen laajentamiselle koko Pirhan tasolle.
- Pirhan lasten neuropsykologipalveluiden kehittämistarpeina ovat Pirhan neuropsykologien tarjoama konsultaation ja ohjantapainotteisen työn vahvistaminen sekä rajallisen kuntoutusresurssien kohdentaminen.
- Neuropsykologien ammattiosaamista on hyödynnettävissä erilaisissa kehittämistehtävissä, hyvien käytäntöjen laajentamisessa, koulutuksissa ja työnohjauksen järjestämisessä jatkossa Pirhan alueella.

Kehitystä tukevien palveluiden yhtenäistäminen ja kehittäminen



Lasten puheterapian kehittämistarpeet

- Selkeänä tavoitteena on, että kaikki puheterapia-arviot tehdään omana toimintana pois lukien ruotsinkielinen terapia.
- Puheterapiaa toteutetaan omana työnä, verkko-ohjauksina (äännekoulu) sekä yhteistyössä sairaalapalveluiden kuntoutuspalveluiden kanssa lääkinnällisen kuntoutuksen osalta.
- Kuntoutuksen määrää seurataan ja yhtenäistetään, jotta palvelut olisivat mahdollisimman tarkoituksenmukaisia, oikea-aikaisia ja vaikuttavia. Tämä tiedolla johtaminen edellyttää tilastoinnin yhtenäistämistä.
- Pirhan alueella on alueellisesti eroavat resurssit väestömäärään ja puheterapiatarpeeseen nähden. Tämä haastaa palveluiden tuottamista ja järjestämistä, sillä joihinkin paikkoihin voi olla haastava saada puheterapeutteja, mikä koskee myös lääkinnällisenä kuntoutuksena myönnetyn puheterapian toteutumista ja jopa Kelan myöntämän puheterapian toteutumista.
- Sähköiset palvelutuotteet asiakkaan kotiin tuotavina palveluina sekä toisaalta erityispalveluiden tuottaminen keskitettynä.

Kehitystä tukevien palveluiden yhtenäistäminen ja kehittäminen



Perusterveydenhuoltoa tukeva lastenlääkäriyö

- Tavoitteena on yhtenäistää neuvola- ja kouluterveydenhuoltoa ja sote-asetatyötä tukeva lastenlääkäripalveluiden saatavuus Pirhassa yhteistyössä sairaalapalveluiden kanssa.

Nepsy-tukitiimi

- Kehitystä tukevien palveluiden nepsy-tukitiimi osallistuu nepsytuen monialaiseen kehittämistyöhön.
- Kehittämistyön tavoitteena on vahvistaa paikallista nepsyosaamista ja organisoida yhdenmukaiset nepsytuen muodot koko Pirkanmaan alueelle.

Neuvolatyön arviointi ja seuranta

- Pirkanmaan hyvinvointialueen strategiasta johdettuja ja hyvinvointisuunnitelmaan sekä neuvolasuunnitelmaan valittuja kärkiteemoja seurataan suunnitelmakauden ajan.
- Neuvolapalveluiden suunnittelussa hyödynnetään kansallisesti (pitkän aikavälin) ja alueellisesti (reaaliaikaisesti) saatuja seurantatietoja väestön terveydestä ja hyvinvoinnista (mm. asiakasmäärät, laajojen terveystarkastusten toteutuminen ja rokotuskattavuus).
- Neuvolapalveluissa hyödynnetään asiakaspalautteita ja kansallisia asiakaskyselyjä (mm. FinLapset vauvaperheet ja 4-vuotiaiden lasten perheet).



**Tärkeintä on
ihminen.**

Suunnitelman laatijat

- Neuvoloiden ja kehitystä tukevat palvelut, vastuualuejohtaja Tarja Soukko
- Neuvoloiden ja kehitystä tukevat palvelut, apulaisylilääkäri Merja Hietanen
- Neuvolapalvelut, palvelupäällikkö Anni Remahl (etelä ja länsi)
- Neuvolapalvelut, palvelupäällikkö Johanna Vuoriaho (pohjoinen)
- Neuvolapalvelut, suunnittelija Jasmin Kaljadin
- Kehitystä tukevat palvelut, palvelupäällikkö Merja Värri
- Suun terveydenhuolto, palvelupäällikkö Sari Ketola
- Asiakasohjauksen ja varhaisen tuen palvelut, palvelupäällikkö Tanja Jokela-Penttinen (pohjoinen)
- Asiakasohjauksen ja varhaisen tuen palvelut, palvelupäällikkö Inge Nieminen (länsi)
- Asiakasohjauksen ja varhaisen tuen palvelut, palvelupäällikkö Anna-Maija Syrjä (etelä)
- Terveyspalvelut ja opiskeluhuolto, toimialuejohtaja Tuire Sannisto

Lähteet

Hietanen-Peltola M., Ahvalo J. & Jahnukainen J. (2023) Lastenneuvolan ja kouluterveydenhuollon henkilöstömitoitussuositukset 2023. Terveyden ja hyvinvoinnin laitos: Ohjaus 9/2023.

Terveydenhuoltolaki. 30.12.2010/1326.

Terveyden ja hyvinvoinnin laitos. (2023) Äitiys- ja lastenneuvolat. Päivitetty 9.3.2023. <https://thl.fi/fi/web/lapset-nuoret-ja-perheet/sote-palvelut/aitiys-ja-lastenneuvola>

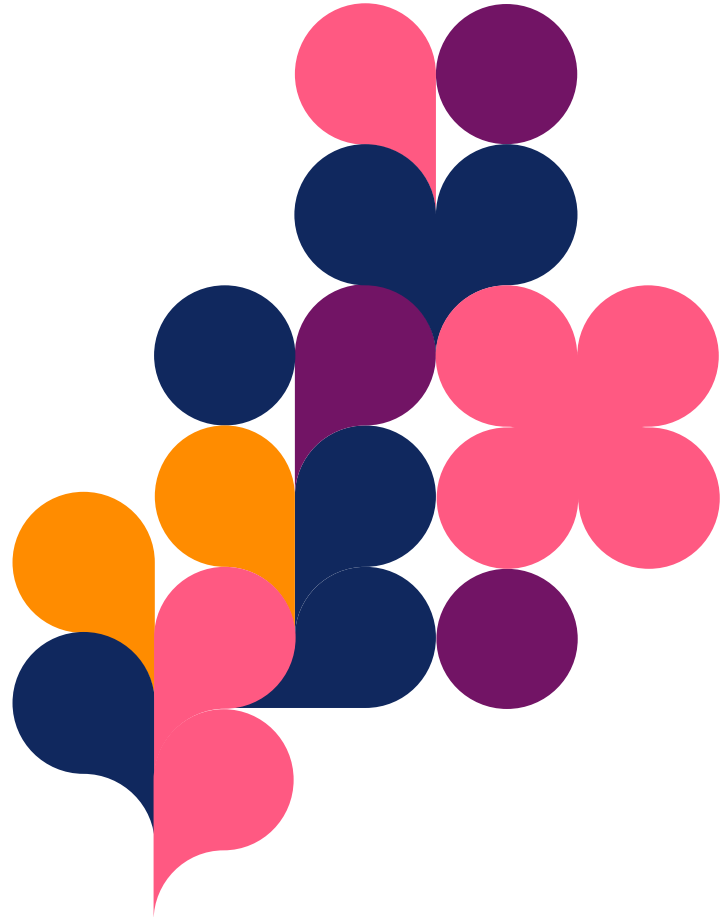
Valtioneuvoston asetus neuvolatoiminnasta, koulu- ja opiskeluterveydenhuollosta sekä lasten ja nuorten ehkäisevästä suun terveydenhuollosta. 338/2011.

Tilastot

Terveyden ja hyvinvoinnin laitos. [Terveyden ja hyvinvoinnin laitos - THL](#)

Sotkanet.fi, Tilasto- ja indikaattoripankki. <https://sotkanet.fi/sotkanet/fi/index>

Tilastokeskus. StatFin-tietokanta. <https://pxdata.stat.fi/PxWeb/pxweb/fi/StatFin/>



Yhteystiedot

Tarja Soukko

Vastuualuejohtaja

Neuvolat ja kehitystä tukevat palvelut

Lasten, nuorten ja perheiden palvelut

041 730 4203

tarja.soukko@pirha.fi

